

Año

2

0

1

4

*Infección por el virus de la
inmunodeficiencia humana
en Extremadura.*



JUNTA DE EXTREMADURA
Consejería de Sanidad y Políticas Sociales





Infección por el virus de la inmunodeficiencia humana en Extremadura.



Actualización del informe de situación del año 2014.

(Datos actualizados a 31 de diciembre de 2015).

Autores:

Redacción del informe:

María del Carmen Serrano Martín ⁽¹⁾
Julián-Mauro Ramos Aceitero ⁽¹⁾

Gestión del sistema de vigilancia:

María del Carmen Serrano Martín ⁽¹⁾
Beatriz Caleyá Olivas ⁽¹⁾

Apoyo administrativo:

Estíbaliz Piñero Bautista ⁽¹⁾

Apoyo informático:

Cecilia Gordillo Romero ⁽²⁾

Edición del informe y coordinación del grupo:

Julián-Mauro Ramos Aceitero ⁽¹⁾

(1) Subdirección de Epidemiología. Dirección General de Salud Pública. Servicio Extremeño de Salud. Consejería de Sanidad y Políticas Sociales. Junta de Extremadura.

(2) Subdirección de Sistemas de Información. Dirección-Gerencia. Servicio Extremeño de Salud. Consejería de Sanidad y Políticas Sociales. Junta de Extremadura.

Edita:

Dirección General de Salud Pública.
Servicio Extremeño de Salud.
Consejería de Sanidad y Políticas Sociales.
JUNTA DE EXTREMADURA.

Depósito legal: BA - 000152- 2016.

Índice.

1. Introducción.

2. Material y método.

3. Situación de las nuevas infecciones por VIH.

3.1.- Evolución histórica.

3.1.1.- Incidencia anual.

3.1.2.- Área de residencia y país de procedencia.

3.1.3.- Sexo y edad de los casos.

3.1.4.- Estadio clínico al diagnóstico de la infección.

3.1.5.- Categoría de transmisión.

3.2.- Incidentes en 2014. Características.

3.3.- Mortalidad y letalidad.

3.4.- Prevalencia a 31 de diciembre de 2014.

4. Situación del sida.

4.1.- Evolución histórica.

4.1.1.- Incidencia anual.

4.2.2.- Lugar de residencia y país de procedencia.

3.2.3.- Sexo y edad de los casos.

3.2.4.- Categoría de transmisión.

3.2.5.- Enfermedades indicativas de sida.

3.2.6.- Enfermedades asociadas.

4.2.- Incidentes en 2014. Características.

4.3.- Mortalidad y letalidad.

4.4.- Prevalencia a 31 de diciembre de 2014.

5.- Conclusiones.



1.- Introducción.

La infección por Virus de la Inmunodeficiencia Humana (VIH) es toda condición, sintomática o no, en la que un sujeto susceptible ha entrado en contacto con el VIH y, como resultado, el virus ha penetrado en su organismo, colonizando su tejido linfocitario y/u otros tejidos.

El Sida ("Síndrome de Inmunodeficiencia Adquirida") es una enfermedad infecciosa producida por la infección VIH que afecta al sistema inmunológico una situación de inmunodeficiencia celular, que se caracteriza clínicamente, por la aparición de una serie de infecciones oportunistas y neoplasias secundarias a la disminución de la resistencia inmunológica. A estas enfermedades secundarias, que son las que caracterizan y definen al Sida, se las ha llamado "enfermedades indicativas de Sida".

La planificación de la respuesta a la epidemia de infección por VIH requiere disponer de información sistemática sobre sus distintos aspectos, por lo que es preciso implantar sistemas de información epidemiológica con objetivos diversos y centrados en distintas subpoblaciones. Entre estos sistemas ocupan un lugar clave los que recogen información poblacional sobre nuevos diagnósticos de VIH y de sida.

En Extremadura, como en el resto del Estado, el sistema de información sobre nuevos diagnósticos de infección de VIH (SINIVIH) recoge información sobre todos los nuevos diagnósticos de la infección que se producen en el territorio de la Comunidad Autónoma. Actualmente, los

datos obtenidos a través de este sistema son la mejor aproximación a la incidencia de VIH de que se dispone, aunque, por ser la infección asintomática, los nuevos diagnósticos de VIH incluyen no sólo infecciones recientes, sino también otras que se produjeron años atrás. Este sistema funciona en Extremadura desde el año de su creación en 2001, por Orden 5 de julio de la entonces Consejería de Sanidad y Consumo.

Por otra parte, el Registro autonómico de Sida recoge información sobre los nuevos diagnósticos de sida y está incardinado dentro del Registro nacional implantado en toda España desde el inicio de la epidemia al amparo de lo establecido en Real decreto 2210/1995 de 28 de Diciembre, por el que se crea la Red Nacional de Vigilancia epidemiológica a nivel nacional, y en el Decreto 92/1997 de 1 de Julio, de la entonces Consejería de Bienestar Social, por el que se crea la Red de Vigilancia epidemiológica de Extremadura.

Al proporcionar información sobre la infección avanzada por VIH, sus datos son muy útiles para evaluar la efectividad de la terapia antirretroviral de alta eficacia (TARGA).

En este informe se presenta el análisis de los datos proporcionados por ambos sistemas de información relativos a la Comunidad Autónoma de Extremadura, **actualizados y corregidos con la información disponible a fecha de 31 de diciembre de 2015.**

2.- Material y método.

Definiciones de caso:

Se define como nueva infección por el VIH a aquella persona que satisface los criterios analíticos de presencia de la infección por el VIH, y por caso de Sida a aquella persona que satisface los criterios analíticos de infección por el VIH y, además, satisface los criterios clínicos de Sida (presencia de una enfermedad indicativa),

Fuente de datos:

Los datos se han obtenido del Sistema de información de nuevas infecciones por VIH de Extremadura y del Registro autonómico de Sida.

En ambos sistemas, además de los casos declarados pasivamente por los médicos, se encuentran los casos localizados a través de búsquedas activas realizadas por la Subdirección de Epidemiología.

Por ello, dado que en ambos sistemas algunos casos se detectan un cierto tiempo después de su primer diagnóstico, los datos se han actualizado y corregido por “retraso en la notificación”, de manera que cada caso se asigna al año de diagnóstico correspondiente (año en que consta por primera vez en la historia clínica del caso la detección de la infección por VIH y/o el diagnóstico de la enfermedad indicativa de Sida), que no siempre corresponde con el año de detección y/o notificación del caso; por lo que los datos anuales presentados en este informe pueden no

coincidir con los datos de los mismos años presentados en informes anteriores.

Variables analizadas:

Igualmente se ha actualizado toda la información disponible de todas las variables analizadas: lugar de residencia y procedencia, edad, sexo, prácticas de riesgo, estadio clínico al diagnóstico de la infección para los nuevos diagnósticos de infección por VIH y enfermedad indicativa para los casos de Sida, con la información disponible a fecha de 31 de diciembre de 2015.

Datos presentados.

Se presentan los datos por año de diagnóstico desde 2003 a 2014 ambos inclusive, para los nuevos diagnósticos de VIH y desde 1985 a 2014 para los casos de Sida; para ambos se indican números absolutos, porcentajes e incidencias acumuladas y prevalencias en forma de tasas por cien mil habitantes.

Población:

Los datos de población se han obtenido de los Padrones de habitantes a 1 de enero de cada año, publicados por el Instituto Nacional de Estadística (INE).

3. Vigilancia epidemiológica de la infección por VIH.

3.1.- Evolución histórica.

3.1.1.- Incidencia anual:

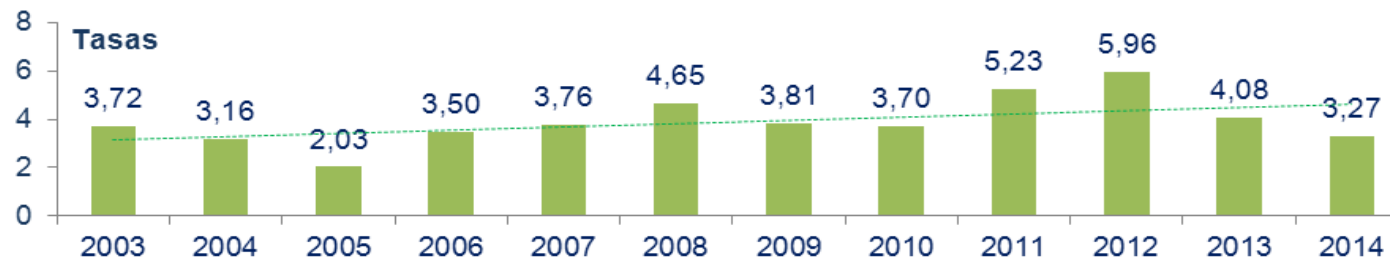
En este periodo de estudio se han notificado a la Red de Vigilancia Epidemiológica un total de 514 casos que cumplen los criterios de nueva infección por VIH, lo que supone una tasa de incidencia acumulada de 46,95 casos por cien mil habitantes.

El número de diagnósticos anuales alcanzó su valor máximo en el año 2012 con 66 casos y una tasa de 5,96 (tabla 1 y figura 1).

Tabla 1. Nuevas infecciones por VIH en Extremadura. Evolución histórica.
Casos y tasas por 10⁵ habitantes por año de diagnóstico y acumulado.

Años	2003	2004	2005	2006	2007	2008	2009	2010	2011	2012	2013	2014	Acumulados
Casos	40	34	22	38	41	51	42	41	58	66	45	36	514
Tasas	3,72	3,16	2,03	3,50	3,76	4,65	3,81	3,70	5,23	5,96	4,08	3,27	46,95

Figura 1. Nuevas infecciones por VIH en Extremadura. Evolución histórica.
Tasas por 10⁵ habitantes por año de diagnóstico y línea de tendencia



3.1.2.- Área de residencia y país de procedencia:

Atendiendo a la distribución por áreas de salud de residencia de los casos, la mayor incidencia acumulada y el mayor número de casos aparecen en el área de Badajoz, con una tasa de 62,67 por cien mil habitantes correspondiente a 169 casos (tablas 2 y 3 y figura 2).

Según el lugar de nacimiento de los casos, la mayoría han nacido en España, 442 casos que suponen el 85,99 % del total, siendo cada vez menor el porcentaje de casos nacidos fuera del estado (tablas 4).

Según la zona geográfica de procedencia de los casos, en consonancia con lo anterior la mayoría proceden de España, 442 casos que suponen casi el 86 % del total; de los procedentes del extranjero, la mayor parte procede de Latinoamérica en su conjunto (tabla 5).

Según el país concreto de los casos los procedentes del extranjero, la mayor parte procede de Portugal, seguido de Brasil (tabla 6).

Tabla 2. Nuevas infecciones por VIH en Extremadura. Evolución histórica. Casos por área de salud de residencia por año de diagnóstico y acumulado.

Área	2003	2004	2005	2006	2007	2008	2009	2010	2011	2012	2013	2014	Acumulados
Badajoz	9	12	9	16	9	10	10	15	18	25	17	19	169
Cáceres	3	7	2	10	9	7	6	1	3	5	2	4	59
Coria	1	1	1	3	0	2	0	1	1	1	2	0	13
Don Benito - Villanueva	7	3	1	2	8	10	11	8	6	8	10	5	79
Llerena - Zafra	4	1	1	0	2	1	1	2	6	5	3	3	29
Mérida	3	3	3	2	4	14	9	7	14	14	6	3	82
Navalmoral de la Mata	2	4	0	2	1	2	1	1	2	3	2	2	22
Plasencia	9	3	4	3	7	4	3	6	8	5	2	0	54
No consta	2	0	1	0	1	1	1	0	0	0	1	0	7
Extremadura	40	34	22	38	41	51	42	41	58	66	45	36	514

Tabla 3. Nuevas infecciones por VIH en Extremadura. Evolución histórica.
Tasas de incidencia por área de salud de residencia por año de diagnóstico y acumulado.

Área	2003	2004	2005	2006	2007	2008	2009	2010	2011	2012	2013	2014	Acumulados
Badajoz	3,47	4,62	3,40	6,04	3,36	3,70	3,67	5,47	6,53	9,05	6,16	6,90	62,67
Cáceres	1,54	3,62	1,03	5,13	4,61	3,53	3,02	0,50	1,51	2,52	1,01	2,04	30,01
Coria	2,07	2,02	1,99	6,01	0,00	4,21	0,00	2,12	2,12	2,14	4,32	0,00	27,09
Don Benito - Villanueva	4,95	2,13	0,71	1,42	5,64	7,02	7,72	5,60	4,20	5,60	7,04	3,55	55,65
Llerena - Zafra	3,75	0,96	0,94	0,00	1,87	0,94	0,94	1,88	5,65	4,73	2,86	2,87	27,36
Mérida	1,92	1,89	1,89	1,25	2,46	8,45	5,38	4,16	8,27	8,24	3,52	1,76	49,75
Navalmoral de la Mata	3,61	7,16	0,00	3,57	1,82	3,66	1,83	1,82	3,61	5,44	3,64	3,66	39,84
Plasencia	8,00	2,66	3,56	2,68	6,25	3,57	2,66	5,27	7,03	4,43	1,79	0,00	47,97
Extremadura	3,72	3,16	2,03	3,50	3,76	4,65	3,81	3,70	5,23	5,96	4,08	3,27	46,95

Figura 2. Nuevas infecciones por VIH en Extremadura. Casos acumulados.
Tasas por cien mil habitantes por áreas de Salud.

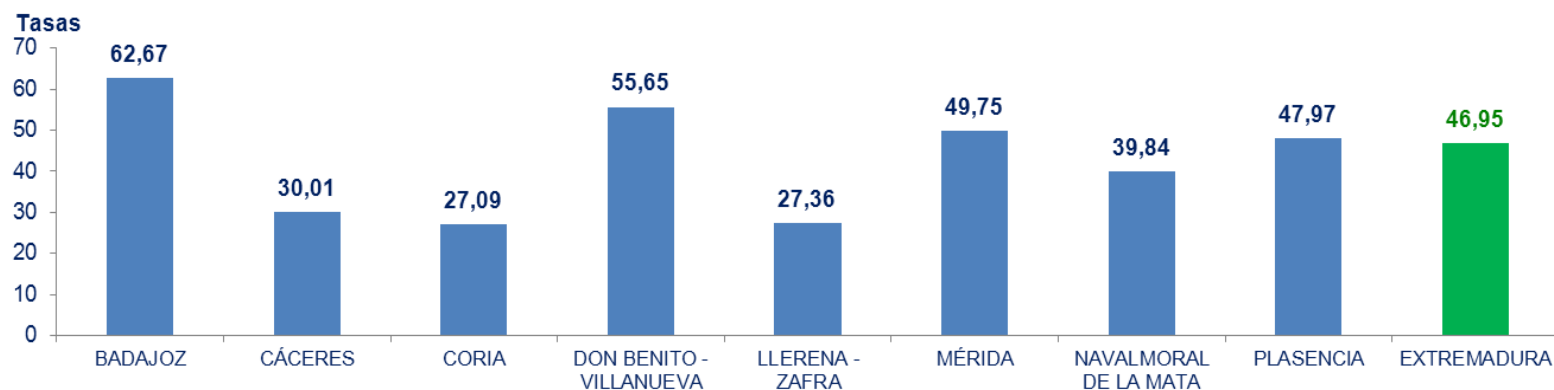


Tabla 4. Nuevas infecciones por VIH en Extremadura. Evolución histórica.
Lugar de nacimiento de los casos por año de diagnóstico y acumulado. Números absolutos y porcentajes

Año	2003	2004	2005	2006	2007	2008	2009	2010	2011	2012	2013	2014	Acumulado
Casos													
Nacido en España	36	31	19	30	32	41	35	35	51	57	41	34	442
Nacido fuera	4	3	3	8	9	10	7	6	7	9	4	2	72
Total	40	34	22	38	41	51	42	41	58	66	45	36	514
Porcentajes													
Nacido en España	90,00	91,18	86,36	78,95	78,05	80,39	83,33	85,37	87,93	86,36	91,11	94,44	85,99
Nacido fuera	10,00	8,82	13,64	21,05	21,95	19,61	16,67	14,63	12,07	13,64	8,89	5,56	14,01
Total casos	100	100	100	100	100	100	100	100	100	100	100	100	100

Tabla 5. Nuevas infecciones por VIH en Extremadura. Evolución histórica.
Zona geográfica de procedencia de los casos por año de diagnóstico y acumulado. Números absolutos.

Zona geográfica	2003	2004	2005	2006	2007	2008	2009	2010	2011	2012	2013	2014	Acumulado
ESPAÑA	36	31	19	30	32	41	35	35	51	57	41	34	442
África del Norte	0	0	0	0	0	0	1	0	1	0	0	0	2
África Subsahariana	1	1	0	3	1	2	1	1	1	3	1	0	15
América de Norte	0	0	1	1	0	0	0	0	0	0	0	0	2
Europa del Este	0	0	0	0	2	2	2	2	2	1	0	0	11
Europa Occidental	2	2	1	3	2	2	0	0	0	1	3	2	18
Latinoamérica	1	0	1	1	4	4	3	3	3	4	0	0	24
Total	40	34	22	38	41	51	42	41	58	66	45	36	514

Tabla 6. Nuevas infecciones por VIH en Extremadura. Evolución histórica.
País de origen de los casos procedentes de fuera de España.

Casos por año de diagnóstico y acumulado, y porcentaje sobre el total de casos acumulados.

País	2003	2004	2005	2006	2007	2008	2009	2010	2011	2012	2013	2014	Acumulado	Porcentaje (n=514)
Alemania	0	0	0	1	0	0	0	0	0	0	0	0	1	0,19
Angola	0	0	0	0	0	0	0	1	0	0	0	0	1	0,19
Argentina	0	0	0	1	0	0	1	0	0	0	0	0	2	0,39
Brasil	0	0	0	0	3	2	0	1	2	0	0	0	8	1,56
Bulgaria	0	0	0	0	0	0	0	0	2	0	0	0	2	0,39
Colombia	0	0	0	0	1	1	2	0	0	1	0	0	5	0,97
Cuba	0	0	1	0	0	0	0	0	0	0	0	0	1	0,19
Estados Unidos	0	0	1	1	0	0	0	0	0	0	0	0	2	0,39
Etiopia	0	0	0	0	0	0	0	0	0	1	0	0	1	0,19
Ganha	0	0	0	0	0	0	0	0	1	0	0	0	1	0,19
Guinea	0	1	0	0	1	0	0	0	0	0	0	0	2	0,39
Guinea Ecuatorial	0	0	0	0	0	1	0	0	0	0	1	0	2	0,39
Italia	0	0	0	0	0	1	0	0	0	0	0	0	1	0,19
Kenia	0	0	0	0	0	1	0	0	0	0	0	0	1	0,19
Mali	0	0	0	0	0	0	1	0	0	0	0	0	1	0,19
Marruecos	0	0	0	0	0	0	1	0	1	0	0	0	2	0,39
Nigeria	1	0	0	1	0	0	0	0	0	0	0	0	2	0,39
Panamá	0	0	0	0	0	0	0	0	0	1	0	0	1	0,19
Paraguay	0	0	0	0	0	0	0	1	0	0	0	0	1	0,19
Portugal	2	2	1	2	2	1	0	0	0	1	3	2	16	3,11
Republica Checa	0	0	0	0	0	0	0	1	0	0	0	0	1	0,19
República Dominicana	1	0	0	0	0	0	0	0	0	1	0	0	2	0,39
Rumania	0	0	0	0	2	2	2	1	0	0	0	0	7	1,36
Senegal	0	0	0	2	0	0	0	0	0	0	0	0	2	0,39
Uruguay	0	0	0	0	0	1	0	0	0	0	0	0	1	0,19
Venezuela	0	0	0	0	0	0	0	1	1	0	0	0	2	0,39
Santo Tomé y Príncipe	0	0	0	0	0	0	0	0	0	1	0	0	1	0,19
Polonia	0	0	0	0	0	0	0	0	0	1	0	0	1	0,19
Costa de marfil	0	0	0	0	0	0	0	0	0	1	0	0	1	0,19
Desconocida	0	0	0	0	0	0	0	0	0	1	0	0	1	0,19
Total	4	3	3	8	9	10	7	6	7	9	4	2	72	14,01

3.1.3.- Sexo y edad de los casos:

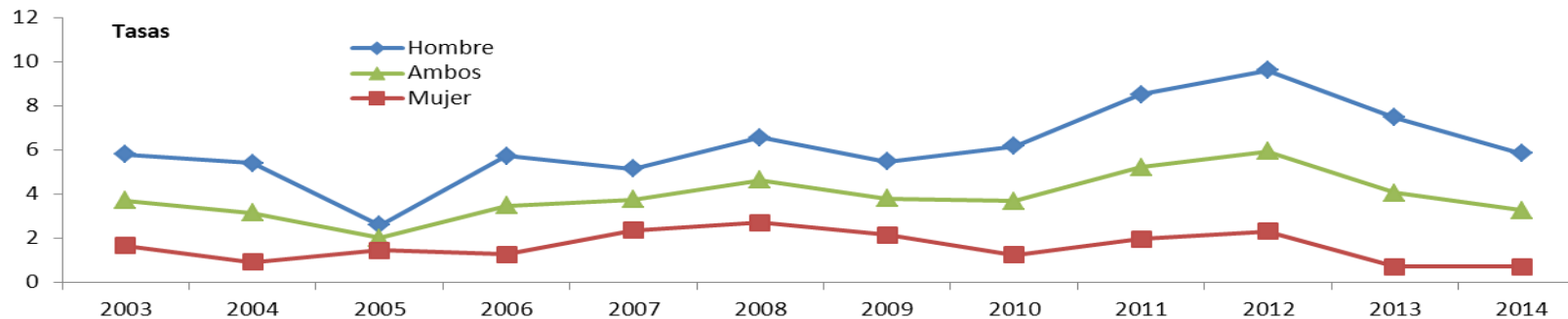
Según el sexo, existe una mayor incidencia en hombres, con un total de 406 casos acumulados, el 79 % del total con una tasa acumulada del 74,63 casos por cien mil hombres, frente a 108 casos en mujeres, el 21 % del total con una tasa acumulada de 19,61 por cien mil mujeres.

Esta predominancia de hombres se ha dado en todos los años de la serie, con una tendencia al alza (tabla 7 y figura 3). Por áreas de salud se muestra el mismo patrón en cuanto al sexo (tablas 8 a 11).

Tabla 7. Nuevas infecciones por VIH en Extremadura. Evolución histórica. Casos, porcentajes y tasas por 10⁵ habitantes por sexo y año de diagnóstico y acumulado.

Sexo	2003	2004	2005	2006	2007	2008	2009	2010	2011	2012	2013	2014	Acumulados
Casos													
Hombre	31	29	14	31	28	36	30	34	47	53	41	32	406
Mujer	9	5	8	7	13	15	12	7	11	13	4	4	108
Ambos	40	34	22	38	41	51	42	41	58	66	45	36	514
Porcentajes													
Hombre	77,50	85,29	63,64	81,58	68,29	70,59	71,43	82,93	81,03	80,30	91,11	88,89	78,99
Mujer	22,50	14,71	36,36	18,42	31,71	29,41	28,57	17,07	18,97	19,70	8,89	11,11	21,01
Ambos	100	100	100	100	100	100	100	100	100	100	100	100	100
Tasas													
Hombre	5,81	5,42	2,60	5,74	5,17	6,59	5,48	6,18	8,53	9,63	7,48	5,86	74,63
Mujer	1,67	0,92	1,47	1,28	2,37	2,72	2,16	1,26	1,97	2,33	0,72	0,72	19,61
Ambos	3,72	3,16	2,03	3,50	3,76	4,65	3,81	3,70	5,23	5,96	4,08	3,27	46,95

Figura 3. Nuevas infecciones por VIH en Extremadura. Evolución histórica. Tasas por cien mil habitantes por sexo y año de diagnóstico.



**Tabla 8. Nuevas infecciones por VIH en Extremadura. Evolución histórica.
Casos por área de salud de residencia y año de diagnóstico y acumulado. HOMBRES.**

Área:	2003	2004	2005	2006	2007	2008	2009	2010	2011	2012	2013	2014	Acumulado
Badajoz	7	11	4	14	6	7	7	13	16	21	15	18	139
Cáceres	3	7	2	7	7	4	3	0	2	4	2	3	44
Coria	0	1	1	2	0	1	0	1	1	1	2	0	10
Don Benito - Villanueva	5	2	0	2	6	8	9	6	5	8	9	5	65
Llerena - Zafra	3	1	1	0	1	0	1	1	2	4	2	2	18
Mérida	3	1	1	2	2	10	7	7	13	10	6	2	64
Navalmoral de la Mata	2	3	0	2	0	1	0	1	2	3	2	2	18
Plasencia	7	3	4	2	5	4	2	5	6	2	2	0	42
No consta	1	0	1	0	1	1	1	0	0	0	1	0	6
Extremadura	31	29	14	31	28	36	30	34	47	53	41	32	406

**Tabla 9. Nuevas infecciones por VIH en Extremadura. Evolución histórica.
Casos por área de salud de residencia y por año de diagnóstico y acumulado. MUJERES.**

Área:	2003	2004	2005	2006	2007	2008	2009	2010	2011	2012	2013	2014	Acumulado
Badajoz	2	1	5	2	3	3	3	2	2	4	2	1	30
Cáceres	0	0	0	3	2	3	3	1	1	1	0	1	15
Coria	1	0	0	1	0	1	0	0	0	0	0	0	3
Don Benito - Villanueva	2	1	1	0	2	2	2	2	1	0	1	0	14
Llerena - Zafra	1	0	0	0	1	1	0	1	4	1	1	1	11
Mérida	0	2	2	0	2	4	2	0	1	4	0	1	18
Navalmoral de la Mata	0	1	0	0	1	1	1	0	0	0	0	0	4
Plasencia	2	0	0	1	2	0	1	1	2	3	0	0	12
No consta	1	0	0	0	0	0	0	0	0	0	0	0	1
Extremadura	9	5	8	7	13	15	12	7	11	13	4	4	108

Tabla 10. Nuevas infecciones por VIH en Extremadura. Evolución histórica.
Tasas por cien mil habitantes, por área de salud de residencia y año de diagnóstico y acumulado. HOMBRES.

Área:	2003	2004	2005	2006	2007	2008	2009	2010	2011	2012	2013	2014	Acumulado
Badajoz	5,49	8,59	3,07	10,72	4,55	5,24	5,20	9,60	11,77	15,41	11,01	13,26	104,50
Cáceres	3,13	7,37	2,10	7,31	7,30	4,10	3,08	0,00	2,05	4,11	2,07	3,12	45,59
Coria	0,00	4,00	3,94	7,94	0,00	4,16	0,00	4,23	4,24	4,27	8,64	0,00	41,44
Don Benito - Villanueva	7,12	2,85	0,00	2,85	8,50	11,29	12,71	8,44	7,03	11,24	12,72	7,12	92,04
Llerena - Zafra	5,67	1,94	1,88	0,00	1,88	0,00	1,88	1,88	3,78	7,59	3,82	3,84	34,12
Mérida	3,88	1,27	1,27	2,50	2,48	12,09	8,40	8,35	15,42	11,83	7,06	2,37	78,08
Navalmoral de la Mata	6,84	10,22	0,00	6,82	0,00	3,56	0,00	3,57	7,06	10,67	7,13	7,19	63,17
Plasencia	12,36	5,28	7,06	3,55	8,89	7,11	3,53	8,76	10,52	3,53	3,57	0,00	74,31
Extremadura	5,81	5,42	2,60	5,74	5,17	6,59	5,48	6,18	8,53	9,63	7,48	5,86	74,63

Tabla 11. Nuevas infecciones por VIH en Extremadura. Evolución histórica.
Tasas por cien mil habitantes, por área de salud de residencia y año de diagnóstico y acumulado. MUJERES.

Área:	2003	2004	2005	2006	2007	2008	2009	2010	2011	2012	2013	2014	Acumulado
Badajoz	1,52	0,76	3,73	1,49	2,21	2,19	2,18	1,44	1,43	2,86	1,43	0,72	21,95
Cáceres	0,00	0,00	0,00	3,03	2,01	2,98	2,96	0,99	0,99	0,99	0,00	1,00	14,99
Coria	4,20	0,00	0,00	4,04	0,00	4,25	0,00	0,00	0,00	0,00	0,00	0,00	12,58
Don Benito - Villanueva	2,81	1,41	1,41	0,00	2,80	2,79	2,79	2,78	1,39	0,00	1,40	0,00	19,62
Llerena - Zafra	1,86	0,00	0,00	0,00	1,86	1,87	0,00	1,87	7,52	1,89	1,90	1,91	20,66
Mérida	0,00	2,50	2,50	0,00	2,45	4,82	2,38	0,00	1,18	4,68	0,00	1,17	21,72
Navalmoral de la Mata	0,00	3,77	0,00	0,00	3,77	3,77	3,72	0,00	0,00	0,00	0,00	0,00	14,97
Plasencia	3,58	0,00	0,00	1,79	3,59	0,00	1,78	1,76	3,53	5,34	0,00	0,00	21,41
Extremadura	1,67	0,92	1,47	1,28	2,37	2,72	2,16	1,26	1,97	2,33	0,72	0,72	19,61

En el momento del diagnóstico de la infección las edades de los casos oscilan entre cero y 75 años cumplidos. La media de edad es de 39 años cumplidos para ambos sexos y entre los hombres, bajando a 38 años en las mujeres. La mediana se sitúa en 38 años para ambos sexos, 39 para hombres y 37 para mujeres.

El mayor número de casos, así como la mayor incidencia, se da en las edades medias de la vida, entre los 20 y los 59 años, diagnosticándose casi el 50 % del total de casos entre los 30 y los 44 años de edad (tablas 12, 13 y 14).

Tabla 12. Nuevas infecciones por VIH en Extremadura. Evolución histórica. Edad al diagnóstico. Casos por grupo de edad y año de diagnóstico y acumulado.

Grupo de edad	2003	2004	2005	2006	2007	2008	2009	2010	2011	2012	2013	2014	Acumulado
0-4 Años	0	0	0	0	0	0	1	1	0	0	0	0	2
5-9 Años	0	0	0	0	0	0	0	0	0	0	0	0	0
10-14 Años	0	0	0	0	0	0	0	0	0	0	0	0	0
15-19 Años	0	0	1	0	0	1	2	0	1	4	1	1	11
20-24 Años	2	3	0	2	1	4	5	2	6	5	7	6	43
25-29 Años	4	4	1	3	5	8	5	6	11	4	8	4	63
30-34 Años	11	7	4	2	3	9	5	8	9	8	5	2	73
35-39 Años	12	8	3	9	8	9	3	6	5	9	5	7	84
40-44 Años	7	6	10	10	12	7	6	7	10	12	6	5	98
45-49 Años	2	4	2	4	7	7	7	3	4	7	2	4	53
50-54 Años	1	0	1	5	2	2	2	4	4	9	2	4	36
55-59 Años	1	2	0	2	1	1	3	0	5	6	4	0	25
60-64 Años	0	0	0	1	1	1	3	2	2	0	4	1	15
65-69 Años	0	0	0	0	0	1	0	1	0	1	1	2	6
70-74 Años	0	0	0	0	0	1	0	1	0	1	0	0	3
75-79 Años	0	0	0	0	1	0	0	0	1	0	0	0	2
Total	40	34	22	38	41	51	42	41	58	66	45	36	514

Tabla 13. Nuevas infecciones por VIH en Extremadura. Evolución histórica.
Edad al diagnóstico. Porcentajes sobre el total de cada año, por año de diagnóstico y acumulado.

Grupo de edad	2003	2004	2005	2006	2007	2008	2009	2010	2011	2012	2013	2014	Acumulados
0-4 Años	0,00	0,00	0,00	0,00	0,00	0,00	2,38	2,44	0,00	0,00	0,00	0,00	0,39
5-9 Años	0,00	0,00	0,00	0,00	0,00	0,00	0,00	0,00	0,00	0,00	0,00	0,00	0,00
10-14 Años	0,00	0,00	0,00	0,00	0,00	0,00	0,00	0,00	0,00	0,00	0,00	0,00	0,00
15-19 Años	0,00	0,00	4,55	0,00	0,00	1,96	4,76	0,00	1,72	6,06	2,22	2,78	2,14
20-24 Años	5,00	8,82	0,00	5,26	2,44	7,84	11,90	4,88	10,34	7,58	15,56	16,67	8,37
25-29 Años	10,00	11,76	4,55	7,89	12,20	15,69	11,90	14,63	18,97	6,06	17,78	11,11	12,26
30-34 Años	27,50	20,59	18,18	5,26	7,32	17,65	11,90	19,51	15,52	12,12	11,11	5,56	14,20
35-39 Años	30,00	23,53	13,64	23,68	19,51	17,65	7,14	14,63	8,62	13,64	11,11	19,44	16,34
40-44 Años	17,50	17,65	45,45	26,32	29,27	13,73	14,29	17,07	17,24	18,18	13,33	13,89	19,07
45-49 Años	5,00	11,76	9,09	10,53	17,07	13,73	16,67	7,32	6,90	10,61	4,44	11,11	10,31
50-54 Años	2,50	0,00	4,55	13,16	4,88	3,92	4,76	9,76	6,90	13,64	4,44	11,11	7,00
55-59 Años	2,50	5,88	0,00	5,26	2,44	1,96	7,14	0,00	8,62	9,09	8,89	0,00	4,86
60-64 Años	0,00	0,00	0,00	2,63	2,44	1,96	7,14	4,88	3,45	0,00	8,89	2,78	2,92
65-69 Años	0,00	0,00	0,00	0,00	0,00	1,96	0,00	2,44	0,00	1,52	2,22	5,56	1,17
70-74 Años	0,00	0,00	0,00	0,00	0,00	1,96	0,00	2,44	0,00	1,52	0,00	0,00	0,58
75-79 Años	0,00	0,00	0,00	0,00	2,44	0,00	0,00	0,00	1,72	0,00	0,00	0,00	0,39
Total	100	100	100	100	100	100	100	100	100	100	100	100	100

**Tabla 14. Nuevas infecciones por VIH en Extremadura. Evolución histórica.
Edad al diagnóstico. Tasas específicas por cien mil, por año de diagnóstico y acumulado.**

Grupo de edad	2003	2004	2005	2006	2007	2008	2009	2010	2011	2012	2013	2014	Acumulados
0-4 Años	0,00	0,00	0,00	0,00	0,00	0,00	1,96	1,93	0,00	0,00	0,00	0,00	4,06
5-9 Años	0,00	0,00	0,00	0,00	0,00	0,00	0,00	0,00	0,00	0,00	0,00	0,00	0,00
10-14 Años	0,00	0,00	0,00	0,00	0,00	0,00	0,00	0,00	0,00	0,00	0,00	0,00	0,00
15-19 Años	0,00	0,00	1,44	0,00	0,00	1,48	3,02	0,00	1,60	6,61	1,74	1,78	16,87
20-24 Años	2,56	3,91	0,00	2,72	1,38	5,56	7,01	2,82	8,53	7,23	10,39	9,08	59,73
25-29 Años	5,03	5,04	1,25	3,77	6,38	10,22	6,51	7,95	14,93	5,55	11,39	5,79	82,85
30-34 Años	13,53	8,70	4,95	2,48	3,72	11,13	6,19	9,90	11,18	10,12	6,43	2,65	91,34
35-39 Años	13,93	9,33	3,53	10,69	9,56	10,75	3,61	7,24	6,03	10,89	6,11	8,66	100,51
40-44 Años	8,58	7,19	11,61	11,54	13,71	7,93	6,81	8,05	11,59	14,02	7,08	6,00	114,33
45-49 Años	3,09	5,88	2,76	5,22	8,76	8,45	8,25	3,44	4,55	7,91	2,26	4,54	65,59
50-54 Años	1,76	0,00	1,71	8,25	3,19	3,06	2,90	5,48	5,18	11,21	2,42	4,75	52,20
55-59 Años	1,84	3,65	0,00	3,68	1,79	1,74	5,20	0,00	8,22	9,57	6,16	0,00	42,57
60-64 Años	0,00	0,00	0,00	1,96	1,88	1,83	5,45	3,65	3,68	0,00	7,06	1,76	28,25
65-69 Años	0,00	0,00	0,00	0,00	0,00	2,23	0,00	1,97	0,00	1,92	1,88	3,74	11,77
70-74 Años	0,00	0,00	0,00	0,00	0,00	1,82	0,00	2,10	0,00	2,36	0,00	0,00	5,85
75-79 Años	0,00	0,00	0,00	0,00	2,11	0,00	0,00	0,00	1,96	0,00	0,00	0,00	4,19
Total	3,72	3,16	2,03	3,50	3,76	4,65	3,81	3,70	5,23	5,96	4,08	3,27	46,95

3.1.4.- Estadio clínico al diagnóstico de la infección:

En cuanto al estadio clínico en el momento de la detección de la infección, la situación más frecuente, en más de la tercera parte de los casos, concretamente en el 37,74 %, es el estadio de “infección asintomática”,

mientras que uno de cada seis, el 17,70 %, se encontraba ya en fase de “caso de sida” (tabla 15).

Tabla 15.- Nuevas infecciones por VIH en Extremadura. Evolución histórica. Estadio clínico de la infección. Casos y porcentajes por año de diagnóstico y acumulado.

Estadio Clínico	2003	2004	2005	2006	2007	2008	2009	2010	2011	2012	2013	2014	Acumulado
Casos (números absolutos)													
Primoinfección	3	2	0	1	7	3	8	10	3	4	1	3	45
Infección asintomática	13	8	6	12	9	24	14	15	33	38	15	7	194
Infección sintomática, sin criterios de SIDA	5	5	3	9	10	9	6	10	12	12	6	9	96
SIDA	13	14	7	10	8	6	8	5	3	8	5	4	91
No consta	6	5	6	6	7	9	6	1	7	4	18	13	88
Total	40	34	22	38	41	51	42	41	58	66	45	36	514
Porcentajes sobre el total de casos de cada año													
Primoinfección	7,50	5,88	0,00	2,63	17,07	5,88	19,05	24,39	5,17	6,06	2,22	8,33	8,75
Infección asintomática	32,50	23,53	27,27	31,58	21,95	47,06	33,33	36,59	56,90	57,58	33,33	19,44	37,74
Infección sintomática, sin criterios de SIDA	12,50	14,71	13,64	23,68	24,39	17,65	14,29	24,39	20,69	18,18	13,33	25,00	18,68
SIDA	32,50	41,18	31,82	26,32	19,51	11,76	19,05	12,20	5,17	12,12	11,11	11,11	17,70
No consta	15,00	14,71	27,27	15,79	17,07	17,65	14,29	2,44	12,07	6,06	40,00	36,11	17,12
Total	100	100	100	100	100	100	100	100	100	100	100	100	100

3.1.5.- Categoría de transmisión.

En la mayor parte de los casos, 225 (el 43,77 % del total), se desconoce la vía de transmisión. De aquellos en los que se conoce, la que acumula mayor número de casos es la de “Heterosexual con 118 casos acumulados, lo que supone el 23 % del total de casos, seguida de la categoría de “personas que se inyectan drogas” (PID), con 103 casos acumulados, el 20 % del total de casos, y de la categoría de “hombres que tienen sexo con hombres” (HSH), con 61 casos, casi el 12 % del total (tabla 16). A lo largo de los años ha ido aumentando el número de caso de

los que se desconoce la categoría de transmisión, en gran parte debido a que son casos detectados *a posteriori* mediante búsquedas activas, mientras que ha ido descendiendo considerablemente la categoría de PID, y las categorías de conducta sexual se mantienen con altibajos (tabla 16 y figura 4). Entre los 118 casos con categoría de transmisión “heterosexual”, la mayor parte corresponde a hombres, con un total de 79 casos acumulados representando el 67 % del total de casos de esta categoría, frente a 39 mujeres, el 33 % de la categoría (tabla 17).

Tabla 16.- Nuevas infecciones por VIH en Extremadura. Evolución histórica.
Distribución según categoría de transmisión por año de diagnóstico y acumulado. Casos y porcentajes sobre el total de cada año.

Categoría transmisión	2003	2004	2005	2006	2007	2008	2009	2010	2011	2012	2013	2014	Acumulado
Casos (números absolutos)													
HSH	4	3	2	3	6	9	6	8	3	5	9	3	61
Heterosexual	11	11	4	11	18	12	7	4	11	9	14	6	118
PID	17	12	10	14	5	12	8	7	8	3	2	5	103
Madre-hijo	0	0	0	0	0	0	1	1	0	0	0	0	2
Otro mecanismo	0	0	0	1	1	1	1	0	0	1	0	0	5
No consta	8	8	6	9	11	17	19	21	36	48	20	22	225
Total general	40	34	22	38	41	51	42	41	58	66	45	36	514
Porcentajes sobre el total de cada año													
HSH	10,00	8,82	9,09	7,89	14,63	17,65	14,29	19,51	5,17	7,58	20,00	8,33	11,87
Heterosexual	27,50	32,35	18,18	28,95	43,90	23,53	16,67	9,76	18,97	13,64	31,11	16,67	22,96
PID	42,50	35,29	45,45	36,84	12,20	23,53	19,05	17,07	13,79	4,55	4,44	13,89	20,04
Madre-hijo	0,00	0,00	0,00	0,00	0,00	0,00	2,38	2,44	0,00	0,00	0,00	0,00	0,39
Otro mecanismo	0,00	0,00	0,00	2,63	2,44	1,96	2,38	0,00	0,00	1,52	0,00	0,00	0,97
No consta	20,00	23,53	27,27	23,68	26,83	33,33	45,24	51,22	62,07	72,73	44,44	61,11	43,77
Total general	100	100	100	100	100	100	100	100	100	100	100	100	100

Nota: HSH: hombres que mantienen sexo con hombres. PID: personas que se inyectan drogas.

Figura 4.- Nuevas infecciones por VIH en Extremadura. Evolución histórica.
Distribución según categoría de transmisión por año de diagnóstico. Porcentajes sobre el total de casos de cada año.
Nota: HSH: hombres que mantienen sexo con hombres. PID: personas que se inyectan drogas.

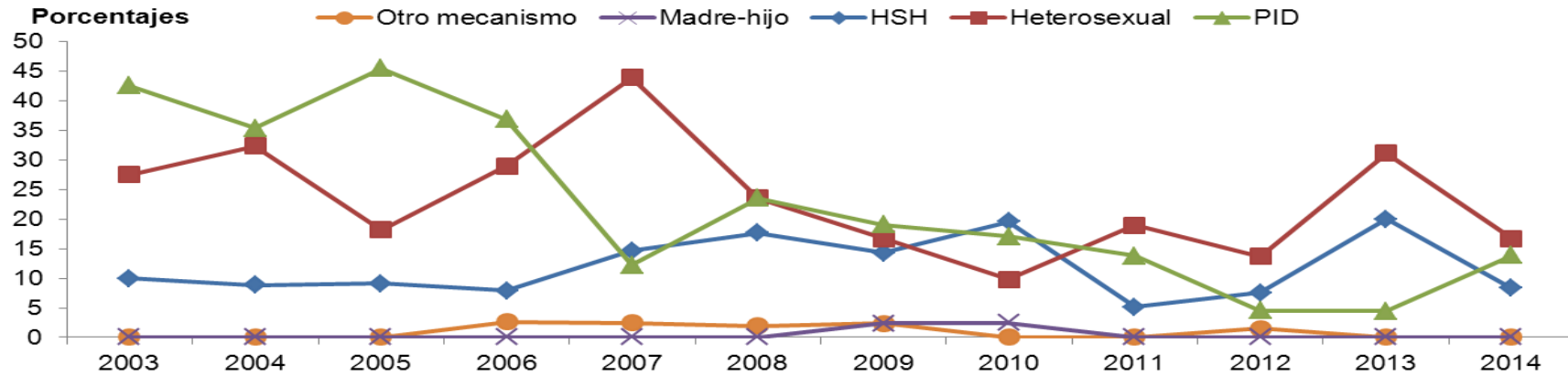


Tabla 17.- Nuevas infecciones por VIH en Extremadura. Evolución histórica.
Casos con categoría de transmisión "heterosexual" según sexo, por año de diagnóstico y acumulado.
Números absolutos y porcentajes sobre el total de cada año.

Sexo	2003	2004	2005	2006	2007	2008	2009	2010	2011	2012	2013	2014	Acumulado
Casos (números absolutos)													
Hombre	5	10	1	8	10	8	5	3	9	5	11	4	79
Mujer	6	1	3	3	8	4	2	1	2	4	3	2	39
Ambos	11	11	4	11	18	12	7	4	11	9	14	6	118
Porcentajes sobre el total de cada año													
Hombre	45,45	90,91	25,00	72,73	55,56	66,67	71,43	75	81,82	55,56	78,57	66,67	66,95
Mujer	54,55	9,09	75,00	27,27	44,44	33,33	28,57	25,00	18,18	44,44	21,43	33,33	33,05
Ambos	100	100	100	100	100	100	100	100	100	100	100	100	100

3.2. – Incidentes en 2014. Características de los casos.

El número de casos diagnosticados en 2014 fue de 36. De ellos, 34 habían nacido en España, y los otros dos proceden de Portugal (tabla 18). Estos 36 casos suponen una tasa anual de 3,27 casos por cien mil habitantes (tabla 19).

Según el área de salud de residencia, el mayor número de casos corresponden al área de salud de Badajoz, 19 casos, presentando esta así mismo la mayor tasa de incidencia, 6,90 por cien mil, mientras que en las áreas de Coria y de Plasencia no se detectaron casos (tabla 19).

Tabla 18.- Nuevos diagnósticos de VIH. Extremadura. Casos diagnosticados en 2014 (incidentes). Origen de los casos. Número y porcentajes sobre el total.

País de origen	Casos	Porcentajes
Nacido en España	34	94,44
Nacido fuera	2	5,56
Total	36	100

Tabla 19.- Nuevos diagnósticos de VIH. Extremadura. Casos diagnosticados en 2014 (incidentes). Distribución de casos por área de salud de residencia, según sexo y total. Casos, porcentaje sobre el total de cada sexo, y tasas por cien mil.

Área de Salud	Casos			Porcentajes			Tasas		
	Hombres	Mujeres	Ambos	Hombres	Mujeres	Ambos	Hombres	Mujeres	Ambos
Badajoz	18	1	19	56,25	25,00	52,78	13,26	0,72	6,90
Cáceres	3	1	4	9,38	25,00	11,11	3,12	1,00	2,04
Coria	0	0	0	0,00	0,00	0,00	0,00	0,00	0,00
Don Benito - Villanueva	5	0	5	15,63	0,00	13,89	7,12	0,00	3,55
Llerena - Zafra	2	1	3	6,25	25,00	8,33	3,84	1,91	2,87
Mérida	2	1	3	6,25	25,00	8,33	2,37	1,17	1,76
Navalmoral de la Mata	2	0	2	6,25	0,00	5,56	7,19	0,00	3,66
Plasencia	0	0	0	0,00	0,00	0,00	0,00	0,00	0,00
Extremadura	32	4	36	100	100	100	5,86	0,72	3,27

Según la edad de los casos, el mayor número de casos incidentes se ha dado en los grupos de 35-39 y de >49 años, con 7 casos en cada grupo. Sin embargo, las mayores tasas de incidencia específicas se presentan en los grupos de 20-24 y de 35-39 con 9,08 y 8,66 casos por cien mil habitantes respectivamente (tabla 20).

Según el sexo, la gran mayoría eran hombres, 32 casos lo que supone el 88,88 % del total, frente a sólo 4 mujeres, el 11,12 %; manteniéndose esta prevalencia masculina en todos los grupos de edad (tabla 20).

**Tabla 20.- Nuevos diagnósticos de VIH. Extremadura. Casos diagnosticados en 2014 (incidentes).
Distribución de casos por grupos de edad, según sexo y total.
Casos, porcentaje sobre el total de cada grupo y tasas específicas por cien mil.**

Grupo de edad	Casos			Porcentajes			Tasas		
	Hombres	Mujeres	Ambos	Hombres	Mujeres	Ambos	Hombres	Mujeres	Ambos
< 20 años	1	0	1	3,13	0,00	2,78	0,92	0,00	0,47
20-24 Años	6	0	6	18,75	0,00	16,67	17,73	0,00	9,08
25-29 Años	4	0	4	12,50	0,00	11,11	11,15	0,00	5,79
30-34 Años	2	0	2	6,25	0,00	5,56	5,16	0,00	2,65
35-39 Años	5	2	7	15,63	50,00	19,44	12,14	5,04	8,66
40-44 Años	4	1	5	12,50	25,00	13,89	9,42	2,44	6,00
45-49 Años	3	1	4	9,38	25,00	11,11	6,73	2,30	4,54
> 49 Años	7	0	7	21,88	0,00	19,44	2,62	0,00	1,19
Total	32	4	36	100	100	100	5,22	0,62	2,85

Según la categoría de transmisión, en casi las dos terceras partes de los casos diagnosticados en 2014 se desconoce este dato, debido a que gran número de casos se detectan tras búsqueda activa sin tener acceso a ese dato. Entre los 14 casos en que si se conoce, la más

frecuente ha sido la categoría "heterosexual", 6 casos que suponen el 17 % del total, seguida de PID con 5 y HSH con 3 casos (tabla 21). Entre los 6 casos correspondientes a la categoría de transmisión "heterosexual", las dos terceras partes, 4 casos, son hombres (tabla 22).

Tabla 21.- Nuevos diagnósticos de VIH. Extremadura. Casos diagnosticados en 2014 (incidentes). Distribución según categoría de transmisión por área de salud. Casos y porcentajes sobre el total de cada área.

Área de Salud	Casos					Porcentajes				
	Hetero.	HSH	PID	No consta	Total	Hetero.	HSH	PID	No consta	Total
Badajoz	2	0	4	13	19	10,53	0,0	21,05	68,42	100
Cáceres	0	0	1	3	4	0,0	0,0	25,00	75,00	100
Coria	0	0	0	0	0	0,0	0,0	0,0	0,0	100
Don Benito -Villanueva	0	0	0	5	5	0,0	0,0	0,0	100	100
Llerena - Zafra	2	1	0	0	3	66,67	33,33	0,0	0,0	100
Mérida	1	1	0	1	3	33,33	33,33	0,0	33,33	100
Navalmoral de la Mata	1	1	0	0	2	50,00	50,00	0,0	0,0	100
Plasencia	0	0	0	0	0	0,0	0,0	0,0	0,0	100
Extremadura	6	3	5	22	36	16,67	8,33	13,89	61,11	100

Nota: Hetero.: heterosexual. HSH: hombres que mantienen sexo con hombres. PID: personas que se inyectan drogas.

Tabla 22.- Nuevos diagnósticos de VIH. Extremadura. Casos diagnosticados en 2014 (incidentes). Casos con categoría de transmisión "heterosexual", según sexo. Casos y porcentajes sobre el total del año.

Sexo	Casos	Porcentaje
Hombre	4	66,7
Mujer	2	33,3
Total	6	100

3.3. – Mortalidad y letalidad.

En cuanto a la mortalidad, se han notificado un total de 44 fallecidos de los 514 casos detectados desde 2003 a 2014, suponiendo una letalidad acumulada del 8,56 %. La mayor mortalidad se ha presentado en los años 2006 y 2008, con tasas de letalidad anuales superiores al 3 %.

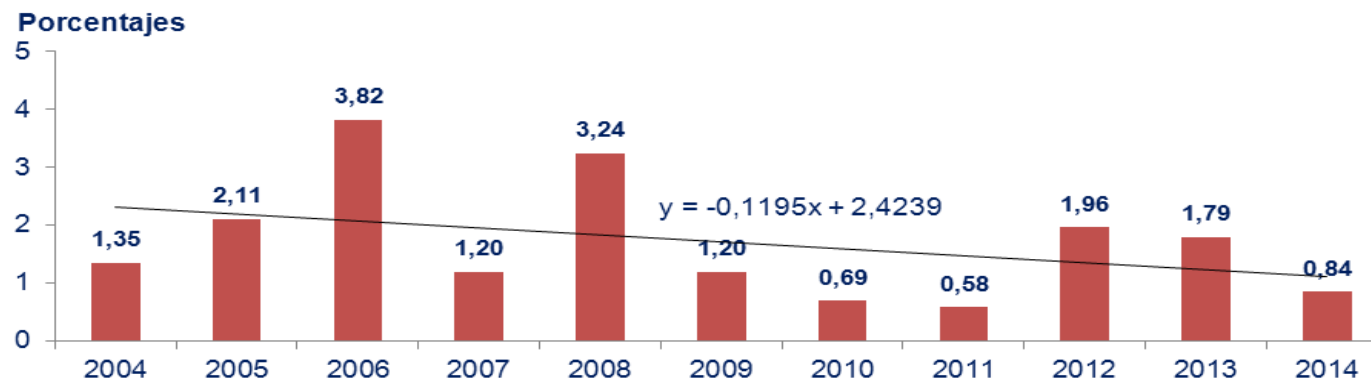
La letalidad anual, entendiendo como tal el porcentaje de fallecidos cada año sobre el total de casos prevalentes a 31 de diciembre de ese año, se mantiene alrededor del 1 % pero con tendencia global al descenso (tabla 23 y figura 5).

Tabla 23. Nuevas infecciones por VIH en Extremadura. Evolución histórica. Fallecidos por año de diagnóstico, y letalidad anual.

Años	2003	2004	2005	2006	2007	2008	2009	2010	2011	2012	2013	2014
Casos prevalente (a 31-diciembre)	40	74	95	131	167	216	251	289	345	409	446	474
Fallecidos por año de fallecimiento	0	1	2	5	2	7	3	2	2	8	8	4
Letalidad anual (%)	0,00	1,35	2,11	3,82	1,20	3,24	1,20	0,69	0,58	1,96	1,79	0,84

NOTA: Letalidad = porcentaje sobre el total de casos prevalentes a 31 de diciembre de cada año.

Figura 5. Nuevas infecciones por VIH en Extremadura. Evolución histórica. Letalidad anual sobre prevalentes de cada año. Porcentajes y línea de tendencia.



3.4.- Prevalencia a 31 diciembre de 2014.

De los 514 casos registrados desde 2003, 44 han fallecido hasta el 31 de diciembre de 2014, por lo que los casos prevalentes a esa fecha son 470, oscilando entre los 159 del área de Badajoz y los 12 de Coria (tabla 24).

La tasa de prevalencia a 31 de diciembre de 2014 era de 42,74 casos por cien mil habitantes. Las mayores tasas de prevalencia se dan en las áreas de Badajoz y de Don Benito-Villanueva de la Serena (tabla 25).

Tabla 24. Nuevas infecciones por VIH en Extremadura. Prevalencia a 31 de diciembre. Casos acumulados fallecidos y prevalentes según área de salud de residencia.

Área de Salud	Casos acumulados			Fallecidos			Prevalentes		
	Hombres	Mujeres	Ambos	Hombres	Mujeres	Ambos	Hombres	Mujeres	Ambos
Badajoz	139	30	169	10	0	10	129	30	159
Cáceres	44	15	59	4	1	5	40	14	54
Coria	10	3	13	0	1	1	10	2	12
Don Benito-Villanueva	65	14	79	7	1	8	58	13	71
Llerena - Zafra	18	11	29	3	1	4	15	10	25
Mérida	64	18	82	6	2	8	58	16	74
Navalmoral de la Mata	18	4	22	2	0	2	16	4	20
Plasencia	42	12	54	3	2	5	39	10	49
No consta	6	1	7	1	0	1	5	1	6
Extremadura	406	108	514	36	8	44	370	100	470

Tabla 25. Nuevas infecciones por VIH en Extremadura. Prevalencia a 31 de diciembre. Casos y tasas por cien mil habitantes según área de salud de residencia por sexo y total.

Área de Salud	Casos			Tasas		
	Hombres	Mujeres	Ambos	Hombres	Mujeres	Ambos
Badajoz	129	30	159	95,01	21,51	57,76
Cáceres	40	14	54	41,57	13,98	27,50
Coria	10	2	12	43,50	8,72	26,13
Don Benito - Villanueva	58	13	71	82,60	18,38	50,37
Llerena - Zafra	15	10	25	28,78	19,07	23,91
Mérida	58	16	74	68,61	18,69	43,50
Navalmoral de la Mata	16	4	20	57,48	14,89	36,56
Plasencia	39	10	49	69,75	17,92	43,86
No consta	5	1	6	--	--	--
Extremadura	370	100	470	67,81	18,05	42,74

En cuanto a la edad actual (a 31 de diciembre de 2014) de los casos prevalentes, la mayor parte de los casos tienen entre 30 y 54 años (tabla 26), presentándose las mayores tasas de prevalencia, específica entre los

30 y 49 años, que llega a los 87 casos por cada cien mil habitantes en el grupo de edad de 45-49 años, siendo especialmente elevada en los hombres de ese grupo de edad (tabla 27).

Tabla 26. Nuevas infecciones por VIH en Extremadura. Prevalencia a 31 de diciembre. Edad actual (a 31-12-2014) de los casos por sexo y total. Casos acumulados, fallecidos y prevalentes, según grupo de edad actual.

Grupo edad actual	Casos acumulados			Fallecidos			Prevalentes		
	Hombre	Mujer	Ambos	Hombres	Mujeres	Ambos	Hombres	Mujeres	Ambos
0-4 años	1	0	1	0	0	0	1	0	1
5-9 años	0	1	1	0	0	0	0	1	1
15-19 años	3	0	3	0	0	0	3	0	3
20-24 años	20	1	21	0	0	0	20	1	21
25-29 años	30	8	38	0	0	0	30	8	38
30-34 años	47	10	57	0	1	1	47	9	56
35-39 años	41	21	62	2	2	4	39	19	58
40-44 años	57	17	74	4	1	5	53	16	69
45-49 años	71	19	90	11	2	13	60	17	77
50-54 años	69	18	87	9	1	10	60	17	77
55-59 años	30	2	32	4	0	4	26	2	28
60-64 años	17	6	23	3	0	3	14	6	20
65-69 años	14	2	16	2	0	2	12	2	14
70-74 años	3	2	5	0	1	1	3	1	4
75-79 años	2	1	3	1	0	1	1	1	2
80 y mas años	1	0	1	0	0	0	1	0	1
Total	406	108	514	36	8	44	370	100	470

Tabla 27.- Nuevas infecciones por VIH en Extremadura. Prevalencia a 31 de diciembre.
Distribución de casos por grupos de edad, según sexo y total. Casos, porcentaje sobre el total de cada grupo y tasas específicas por cien mil.

Grupo de edad	Casos			Porcentajes			Tasas		
	Hombres	Mujeres	Ambos	Hombres	Mujeres	Ambos	Hombres	Mujeres	Ambos
< 20 años	4	1	5	1,08	1,00	1,06	3,67	0,97	2,36
20-24 años	20	1	21	5,41	1,00	4,47	59,10	3,10	31,77
25-29 años	30	8	38	8,11	8,00	8,09	83,65	24,08	55,01
30-34 años	47	9	56	12,70	9,00	11,91	121,31	24,54	74,25
35-39 años	39	19	58	10,54	19,00	12,34	94,71	47,89	71,74
40-44 años	53	16	69	14,32	16,00	14,68	124,86	39,07	82,73
45-49 años	60	17	77	16,22	17,00	16,38	134,66	39,04	87,40
50 y más años	117	29	146	31,62	29,00	31,06	58,47	12,92	34,39
Total	370	100	470	100	100	100	67,81	18,05	42,74

4. Situación del sida.

4.1.- Evolución histórica.

4.1.1.- Incidencia anual:

Desde 1985 hasta el 31 de Diciembre de 2014 figuran en el registro autonómico de sida un total de 1.234 casos, lo que supone una tasa de incidencia acumulada de 112 casos por cien mil habitantes.

Según año de aparición de enfermedad indicativa de Sida desde 1985 se observa un aumento de las declaraciones hasta 1996, donde empezó a disminuir la incidencia anual (figura 6 y tabla 28).

Figura 6. Sida en Extremadura. Evolución histórica.
Incidencia. Tasas por cien mil habitantes, por año de diagnóstico.

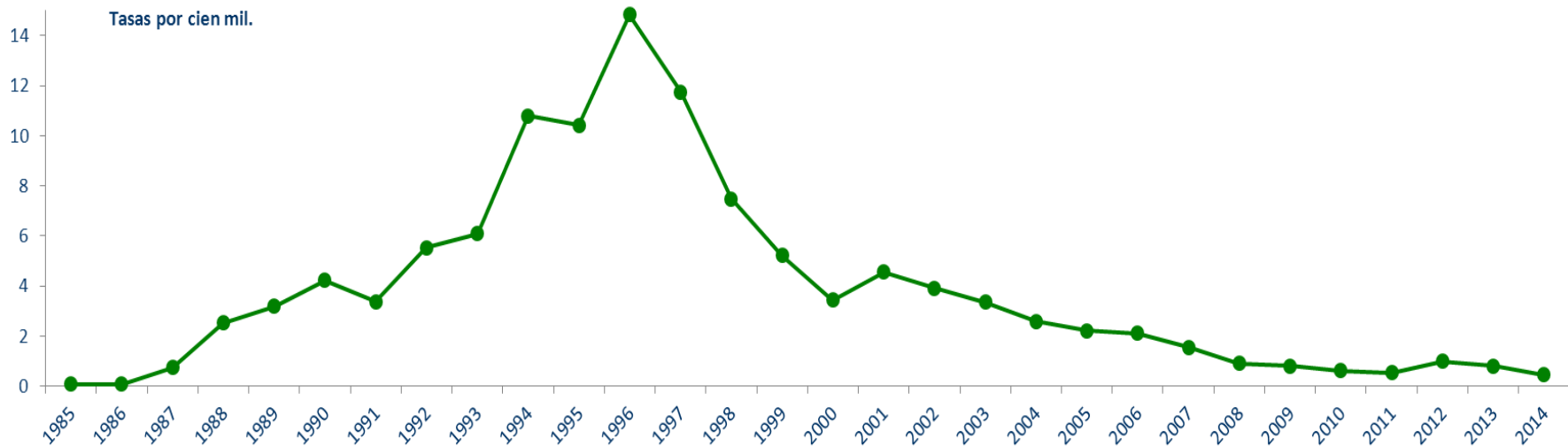


Tabla 28. Sida en Extremadura. Evolución histórica.
Casos y tasa de incidencia por cien mil por año de diagnóstico, fallecidos y letalidad anual sobre población a riesgo (*)
y casos prevalentes estimados () a 31 de diciembre de cada año.**

Año	Casos incidentes	Tasa incidencia	Fallecidos	Letalidad (%)	Prevalentes a 31-dic.
1985	1	0,09	0	0,00	1
1986	1	0,09	1	50,00	1
1987	8	0,75	0	0,00	9
1988	27	2,54	6	16,67	30
1989	34	3,20	5	7,81	59
1990	45	4,24	13	12,50	91
1991	36	3,39	12	9,45	115
1992	59	5,54	25	14,37	149
1993	65	6,10	21	9,81	193
1994	115	10,79	40	12,99	268
1995	111	10,42	52	13,72	327
1996	158	14,83	89	18,35	396
1997	125	11,73	47	9,02	474
1998	80	7,48	39	7,04	515
1999	56	5,21	27	4,73	544
2000	37	3,45	28	4,82	553
2001	49	4,56	22	3,65	580
2002	42	3,91	21	3,38	601
2003	36	3,35	21	3,30	616
2004	28	2,60	18	2,80	626
2005	24	2,21	17	2,62	633
2006	23	2,12	17	2,59	639
2007	17	1,56	8	1,22	648
2008	10	0,91	10	1,52	648
2009	9	0,82	7	1,07	650
2010	7	0,63	5	0,76	652
2011	6	0,54	2	0,30	656
2012	11	0,99	6	0,90	661
2013	9	0,82	8	1,19	662
2014	5	0,45	6	0,90	661
No consta	--	--	10	--	--
Acumulado	1.234	112,22	583	47,24	651

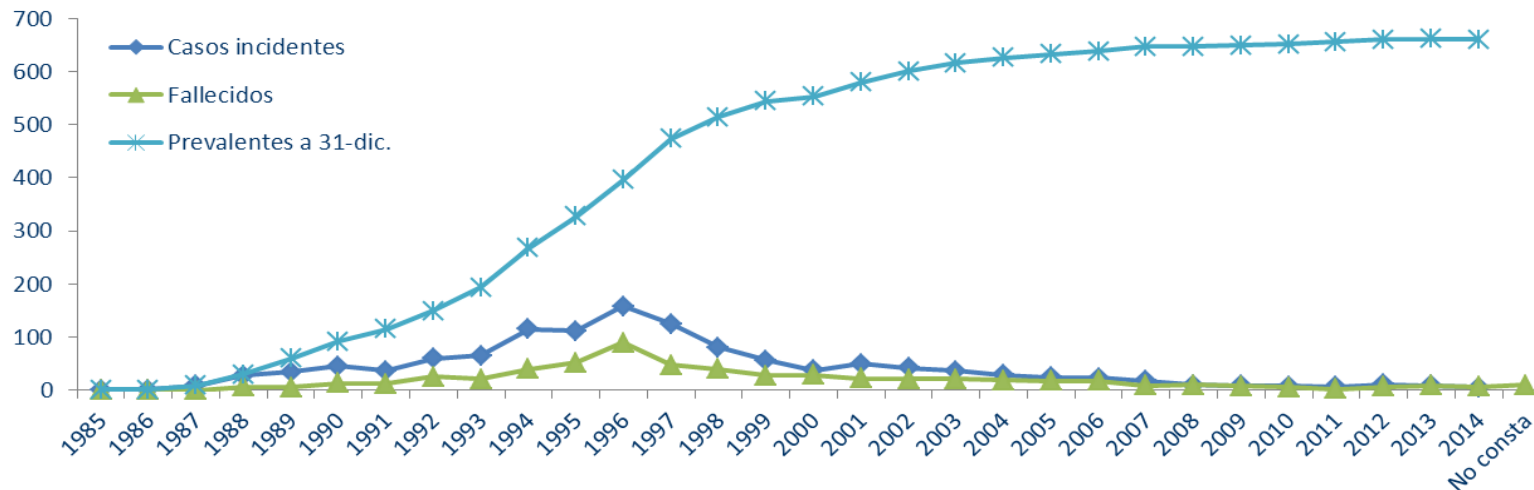
(*) Población a riesgo: total de casos prevalentes en cada periodo anual.

(**) Prevalentes estimados a 31 de diciembre según fallecidos cada año. Para las prevalencias anuales No se tienen en cuenta los 10 fallecidos en los que se desconoce el año de defunción.

Tanto la incidencia como la mortalidad anuales presentan una línea ascendente en los 10 u 11 primeros años de la pandemia, desde 1985 hasta mediados de los años noventa, a partir de ese momento ambas comienzan un descenso en sus valores anuales, estabilizándose en los últimos años en valores relativamente muy bajos.

En consonancia con la disminución de la letalidad, se observa un aumento en la supervivencia de los casos, lo que se traduce en un aumento de la prevalencia (tabla 28 y figura 7, ha de tenerse en cuenta que no se incluyen los 10 fallecidos en los que no consta año de defunción).

Figura 7. Sida en Extremadura. Evolución histórica.
Casos incidentes y fallecidos anualmente, y prevalentes a 31 de diciembre de cada año.
(Nota: no se incluyen los 10 fallecidos en los que no consta año de defunción)



4.2.2.- Lugar de residencia y país de procedencia.

La gran mayoría de los casos residen habitualmente en Extremadura, pero en 69 de ellos la residencia habitual está situada fuera de la Comunidad Autónoma. Por provincias observamos que la de Badajoz es en la que más casos de Sida se han registrado, 716, frente a los 449 casos declarados por la provincia de Cáceres (tabla 29).

Según el país de procedencia de los casos, casi las tres cuartas partes del total de casos acumulados el 73%, son españoles; este porcentaje presenta importantes variaciones a lo largo de los años. En casi la cuarta parte de los casos, el 23%, no consta la procedencia (tabla 30).

**Tabla 29. Sida en Extremadura. Evolución de la incidencia anual y acumulada.
Lugar de residencia habitual de los casos por año de diagnóstico y sexo.**

Año	Provincia de Badajoz			Provincia de Cáceres			CA. de Extremadura			Otras CCAA.		
	Hombre	Mujer	Ambos	Hombre	Mujer	Ambos	Hombre	Mujer	Ambos	Hombre	Mujer	Ambos
1985	0	0	0	1	0	1	1	0	1	0	0	0
1986	1	0	1	0	0	0	1	0	1	0	0	0
1987	3	0	3	2	2	4	5	2	7	1	0	1
1988	10	0	10	11	3	14	21	3	24	3	0	3
1989	14	1	15	13	4	17	27	5	32	1	1	2
1990	22	3	25	11	5	16	33	8	41	4	0	4
1991	18	4	22	13	0	13	31	4	35	1	0	1
1992	30	4	34	16	4	20	46	8	54	5	0	5
1993	32	6	38	21	6	27	53	12	65	0	0	0
1994	50	12	62	40	8	48	90	20	110	5	0	5
1995	52	12	64	26	9	35	78	21	99	11	1	12
1996	68	18	86	57	10	67	125	28	153	5	0	5
1997	57	10	67	42	11	53	99	21	120	5	0	5
1998	46	9	55	16	4	20	62	13	75	5	0	5
1999	26	5	31	17	4	21	43	9	52	4	0	4
2000	20	2	22	8	4	12	28	6	34	2	1	3
2001	30	8	38	5	3	8	35	11	46	2	1	3
2002	19	5	24	11	4	15	30	9	39	3	0	3
2003	12	4	16	16	2	18	28	6	34	0	2	2
2004	17	4	21	4	2	6	21	6	27	0	1	1
2005	10	6	16	4	3	7	14	9	23	1	0	1
2006	13	2	15	6	2	8	19	4	23	0	0	0
2007	8	1	9	2	6	8	10	7	17	0	0	0
2008	6	0	6	3	1	4	9	1	10	0	0	0
2009	4	3	7	2	0	2	6	3	9	0	0	0
2010	6	0	6	1	0	1	7	0	7	0	0	0
2011	4	0	4	1	0	1	5	0	5	0	1	1
2012	7	2	9	0	1	1	7	3	10	0	1	1
2013	3	3	6	1	0	1	4	3	7	2	0	2
2014	3	1	4	1	0	1	4	1	5	0	0	0
Acumulado	591	125	716	351	98	449	942	223	1.165	60	9	69

Tabla 30. Sida en Extremadura. Evolución de la incidencia anual y acumulado.
País de procedencia por año de diagnóstico. Casos y porcentajes sobre el total de cada año.

Año de diagnóstico	España		Otros países		No consta		Total
	Casos	%	Casos	%	Casos	%	
1985	1	100	0	0,0	0	0,0	1
1986	1	100	0	0,0	0	0,0	1
1987	8	100	0	0,0	0	0,0	8
1988	27	100	0	0,0	0	0,0	27
1989	34	100	0	0,0	0	0,0	34
1990	42	93,33	3	6,67	0	0,0	45
1991	35	97,22	0	0,0	1	2,78	36
1992	51	86,44	1	1,69	7	11,86	59
1993	58	89,23	0	0,0	7	10,77	65
1994	96	83,48	0	0,0	19	16,52	115
1995	88	79,28	3	2,70	20	18,02	111
1996	132	83,54	0	0,0	26	16,46	158
1997	92	73,60	0	0,0	33	26,40	125
1998	62	77,50	1	1,25	17	21,25	80
1999	36	64,29	2	3,57	18	32,14	56
2000	19	51,35	0	0,0	18	48,65	37
2001	26	53,06	0	0,0	23	46,94	49
2002	11	26,19	5	11,90	26	61,90	42
2003	22	61,11	2	5,56	12	33,33	36
2004	10	35,71	3	10,71	15	53,57	28
2005	5	20,83	5	20,83	14	58,33	24
2006	8	34,78	3	13,04	12	52,17	23
2007	10	58,82	5	29,41	2	11,76	17
2008	3	30,00	1	10,00	6	60,00	10
2009	3	33,33	3	33,33	3	33,33	9
2010	3	42,86	1	14,29	3	42,86	7
2011	4	66,67	1	16,67	1	16,67	6
2012	8	72,73	2	18,18	1	9,09	11
2013	2	22,22	1	11,11	6	66,67	9
2014	5	100	0	0,0	0	0,0	5
Acumulado	902	73,10	42	3,40	290	23,50	1.234

4.2.3.- Sexo y edad de los casos.

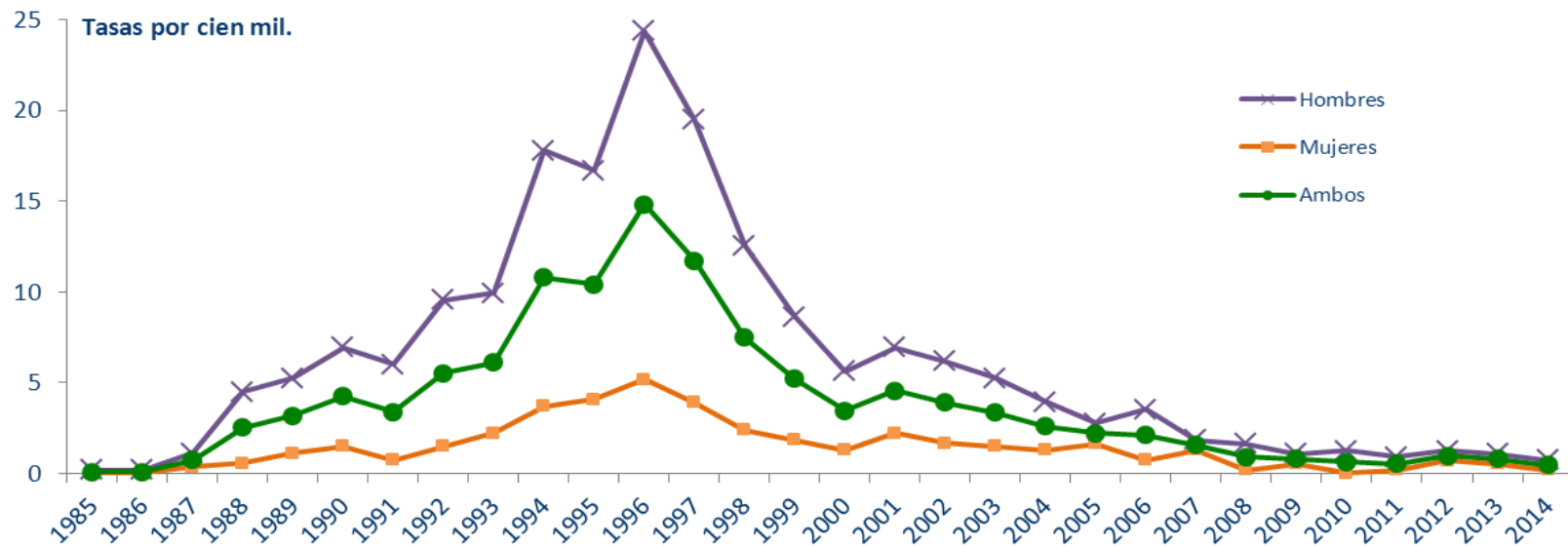
En cuanto al sexo hay una clara preponderancia de los hombres a lo largo de toda la serie, suponiendo el 81 % del total de casos registrados, ya que de los 1.234 casos acumulados 1.002 son hombres y 232 mujeres.

La mayor incidencia en hombres se presenta sobre todo en los años iniciales y centrales de la serie, para tender a igualarse en los últimos años (tabla 31 y figura 8).

El mayor número de casos, el 70,83%, se encuentra con una edad al diagnóstico entre 25 y 39 años, con un 71,83% de varones y un 65,52% de mujeres, lo que parece un reflejo de categorías de transmisión más frecuentes (figura 9).

Igualmente, las tasas de incidencia específicas por grupos de edad más elevadas las encontramos entre los 25 y 39 años, tanto en ambos géneros como en cada uno de los sexos por separado (tabla 32).

Figura 8. Sida en Extremadura. Evolución de la incidencia anual. Tasas por cien mil, por año de diagnóstico y sexo.



**Tabla 31. Sida en Extremadura. Evolución de la incidencia anual y acumulado
Casos y tasas por cien mil, por año de diagnóstico y sexo.**

Año	Casos			Tasas		
	Hombres	Mujeres	Ambos	Hombres	Mujeres	Ambos
1985	1	0	1	0,19	0,00	0,09
1986	1	0	1	0,19	0,00	0,09
1987	6	2	8	1,12	0,37	0,75
1988	24	3	27	4,50	0,56	2,54
1989	28	6	34	5,25	1,11	3,20
1990	37	8	45	6,93	1,48	4,24
1991	32	4	36	6,00	0,74	3,39
1992	51	8	59	9,56	1,48	5,54
1993	53	12	65	9,93	2,22	6,10
1994	95	20	115	17,81	3,71	10,79
1995	89	22	111	16,68	4,08	10,42
1996	130	28	158	24,37	5,19	14,83
1997	104	21	125	19,49	3,89	11,73
1998	67	13	80	12,56	2,41	7,48
1999	47	9	56	8,81	1,67	5,21
2000	30	7	37	5,62	1,30	3,45
2001	37	12	49	6,93	2,22	4,56
2002	33	9	42	6,19	1,67	3,91
2003	28	8	36	5,24	1,48	3,35
2004	21	7	28	3,93	1,29	2,60
2005	15	9	24	2,78	1,65	2,21
2006	19	4	23	3,52	0,73	2,12
2007	10	7	17	1,85	1,28	1,56
2008	9	1	10	1,65	0,18	0,91
2009	6	3	9	1,10	0,54	0,82
2010	7	0	7	1,27	0,00	0,63
2011	5	1	6	0,91	0,18	0,54
2012	7	4	11	1,27	0,72	0,99
2013	6	3	9	1,09	0,54	0,82
2014	4	1	5	0,73	0,18	0,45
Acumulado	1.002	232	1.234	183,65	41,88	112,22

Figura 9. Sida en Extremadura. Casos acumulados.
Número de casos por sexo y grupo de edad al diagnóstico

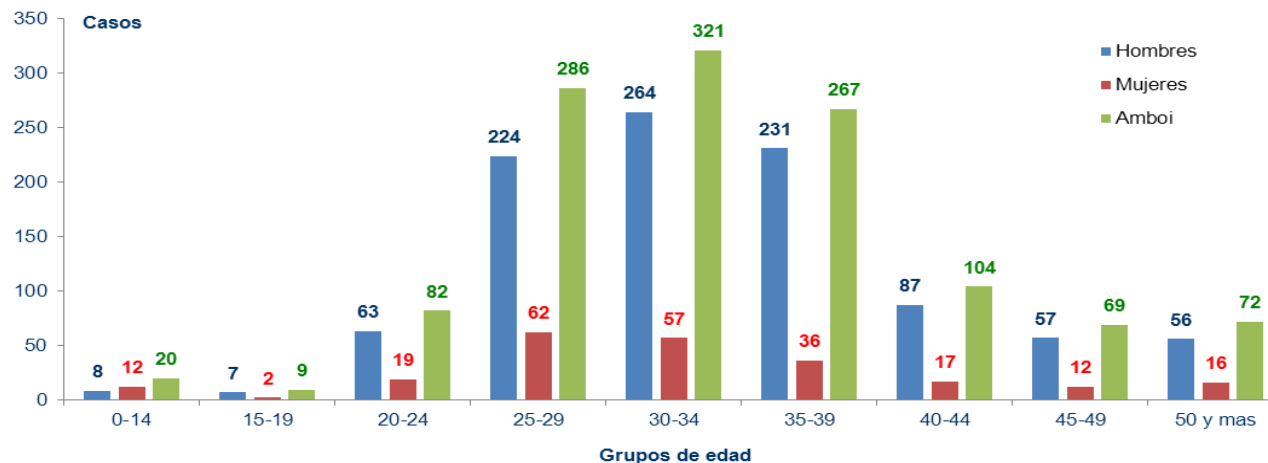


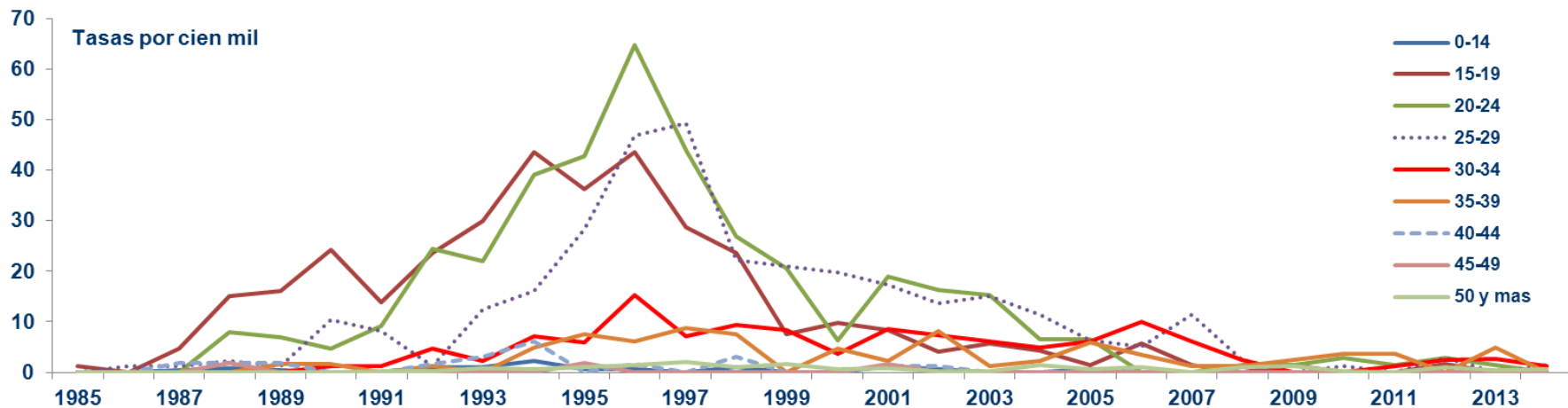
Tabla 32. Sida en Extremadura. Casos acumulados.
Casos, porcentajes y tasas por cien mil habitantes, por grupos de edad y sexo.

Grupo de edad	Casos			Porcentajes			Tasas		
	Hombres	Mujeres	Ambos	Hombres	Mujeres	Ambos	Hombres	Mujeres	Ambos
0-14 años	8	12	20	0,80	5,17	1,62	10,02	15,80	12,84
15-19 años	7	2	9	0,70	0,86	0,73	24,12	7,33	15,99
20-24 años	63	19	82	6,29	8,19	6,65	186,17	58,88	124,04
25-29 años	224	62	286	22,36	26,72	23,18	624,56	186,65	413,99
30-34 años	264	57	321	26,35	24,57	26,01	681,40	155,40	425,60
35-39 años	231	36	267	23,05	15,52	21,64	560,97	90,74	330,23
40-44 años	87	17	104	8,68	7,33	8,43	204,95	41,51	124,70
45-49 años	57	12	69	5,69	5,17	5,59	127,92	27,56	78,32
50 y más años	57	15	72	5,69	6,47	5,83	28,48	6,68	16,96
No consta	4	0	4	0,40	0,00	0,32			
Total	1.002	232	1.234	100	100	100	183,65	41,88	112,22

Las tasas de incidencia específicas por grupos de edad presentan una evolución similar a la serie en conjunto para los grupos de edad con mayor incidencia, de 15 a 29 años, con bajas incidencias al inicio y final de la serie y elevadas, incluso muy elevadas en los años noventa, mientras que

los grupos de edad más jóvenes y mayores, con incidencias muy por debajo de los anteriores, presentan una evolución constante a lo largo de toda la serie (figura 10).

Figura 10. Sida en Extremadura. Evolución de la incidencia anual. Tasas por cien mil, por año de diagnóstico y grupo de edad al diagnóstico.



4.2.4. – Categoría de transmisión.

En cuanto a la categoría de transmisión más frecuente en el total de casos acumulados, esta es la de “personas que se inyectan drogas” (PID) con un 66% del total de casos, seguida de la transmisión “heterosexual” en el 15% de los casos, y de la de “hombres que practican sexo con hombres” (HSH) en el 6 % (figura 11). La evolución de la categoría de transmisión ha cambiado considerablemente a lo largo de los años, habiendo sido la

más frecuente la de PID en casi toda la serie, muy especialmente en los años noventa, llegando a suponer el 89% de los casos diagnosticados en 1999, pero desapareciendo prácticamente en los últimos años, no detectándose ningún caso en esta categoría en 2014. De los cinco casos diagnosticados en 2014, dos figuran en la categoría de “heterosexual” y en los otros tres se desconoce esta variable (figuras 12 y 13 y tablas 33 y 34).

Figura 11. Sida en Extremadura. Casos acumulados.
Categorías de transmisión. Porcentajes sobre el total de casos acumulados (n=1.234).
 Notas: Hetero: heterosexual; HSH: hombres que practican sexo con hombres; PID: personas que se inyectan drogas.

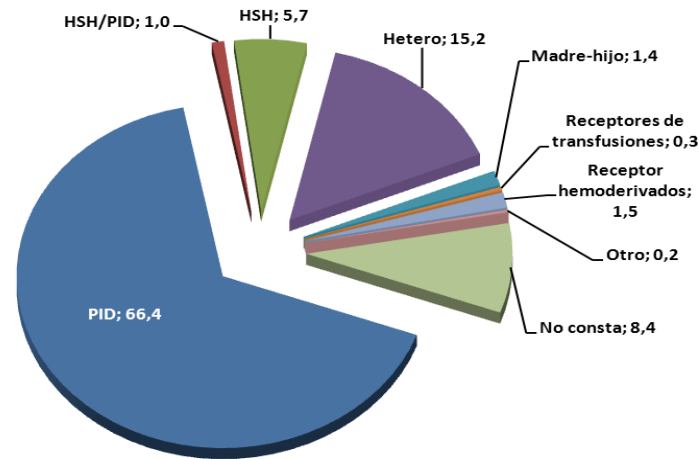
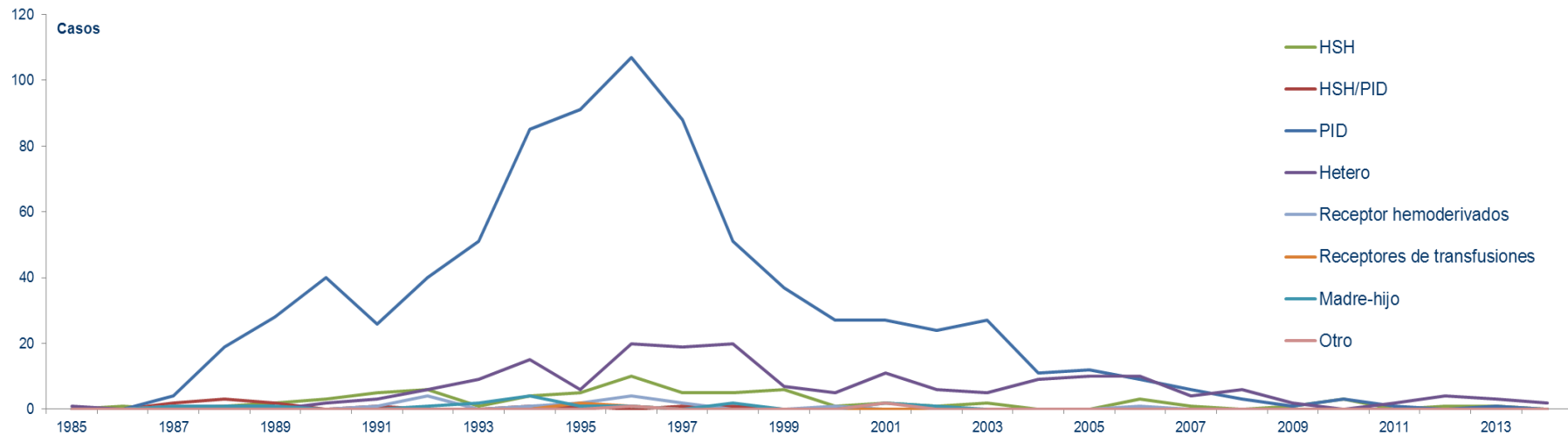


Figura 12. Sida en Extremadura. Evolución de la incidencia anual.
Categorías de transmisión por año de diagnóstico. Número de casos por año.
 Notas: Hetero: heterosexual; HSH: hombres que practican sexo con hombres; PID: personas que se inyectan drogas.



**Tabla 33. Sida en Extremadura. Evolución de la incidencia anual y acumulado.
Categoría de transmisión por año de diagnóstico. Número de casos.**

Año	Hetero.	HSH	HSH/PID	PID	Hemoder.	Transf.	Madre-hijo	Otro	No consta	Total
1985	1	0	0	0	0	0	0	0	0	1
1986	0	1	0	0	0	0	0	0	0	1
1987	0	0	2	4	1	0	1	0	0	8
1988	0	1	3	19	1	1	1	0	1	27
1989	0	2	2	28	0	0	1	0	1	34
1990	2	3	0	40	0	0	0	0	0	45
1991	3	5	1	26	1	0	0	0	0	36
1992	6	6	0	40	4	0	1	0	2	59
1993	9	1	0	51	0	0	2	0	2	65
1994	15	4	1	85	1	0	4	0	5	115
1995	6	5	1	91	2	2	1	0	3	111
1996	20	10	0	107	4	1	1	1	14	158
1997	19	5	1	88	2	0	0	0	10	125
1998	20	5	1	51	0	0	2	0	1	80
1999	7	6	0	37	0	0	0	0	6	56
2000	5	1	0	27	1	0	0	0	3	37
2001	11	2	0	27	0	0	2	2	5	49
2002	6	1	0	24	0	0	1	0	10	42
2003	5	2	0	27	0	0	0	0	2	36
2004	9	0	0	11	0	0	0	0	8	28
2005	10	0	0	12	0	0	0	0	2	24
2006	10	3	0	9	1	0	0	0	0	23
2007	4	1	0	6	0	0	0	0	6	17
2008	6	0	0	3	0	0	0	0	1	10
2009	2	1	0	1	0	0	0	0	5	9
2010	0	3	0	3	0	0	0	0	1	7
2011	2	0	0	1	0	0	0	0	3	6
2012	4	1	0	0	0	0	0	0	6	11
2013	3	1	0	1	0	0	0	0	4	9
2014	2	0	0	0	0	0	0	0	3	5
Acumulado	187	70	12	819	18	4	17	3	104	1.234

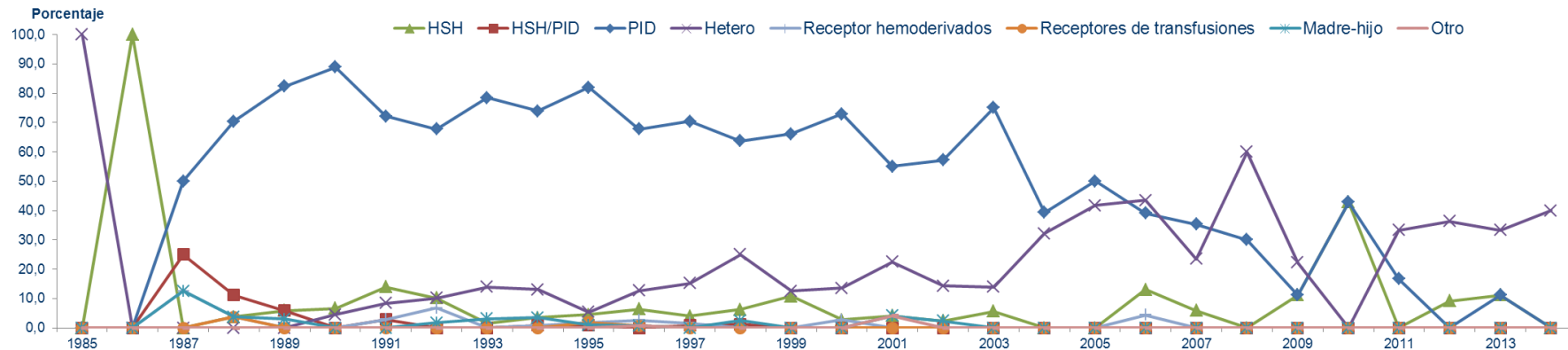
Notas: Hetero: heterosexual; HSH: hombres que practican sexo con hombres; PID: personas que se inyectan drogas.
Hemoder: receptor de hemoderivados; Transf.: receptor de transfusiones.

**Tabla 34. Sida en Extremadura. Evolución de la incidencia anual y acumulado.
Categoría de transmisión por año de diagnóstico. Porcentajes sobre el total de cada año**

Año	Hetero.	HSH	HSH/PID	PID	Hemoder.	Transf.	Madre-hijo	Otro	No consta	Total
1985	100	0,00	0,00	0,00	0,00	0,00	0,00	0,00	0,00	100
1986	0,00	100	0,00	0,00	0,00	0,00	0,00	0,00	0,00	100
1987	0,00	0,00	25,00	50,00	12,50	0,00	12,50	0,00	0,00	100
1988	0,00	3,70	11,11	70,37	3,70	3,70	3,70	0,00	3,70	100
1989	0,00	5,88	5,88	82,35	0,00	0,00	2,94	0,00	2,94	100
1990	4,44	6,67	0,00	88,89	0,00	0,00	0,00	0,00	0,00	100
1991	8,33	13,89	2,78	72,22	2,78	0,00	0,00	0,00	0,00	100
1992	10,17	10,17	0,00	67,80	6,78	0,00	1,69	0,00	3,39	100
1993	13,85	1,54	0,00	78,46	0,00	0,00	3,08	0,00	3,08	100
1994	13,04	3,48	0,87	73,91	0,87	0,00	3,48	0,00	4,35	100
1995	5,41	4,50	0,90	81,98	1,80	1,80	0,90	0,00	2,70	100
1996	12,66	6,33	0,00	67,72	2,53	0,63	0,63	0,63	8,86	100
1997	15,20	4,00	0,80	70,40	1,60	0,00	0,00	0,00	8,00	100
1998	25,00	6,25	1,25	63,75	0,00	0,00	2,50	0,00	1,25	100
1999	12,50	10,71	0,00	66,07	0,00	0,00	0,00	0,00	10,71	100
2000	13,51	2,70	0,00	72,97	2,70	0,00	0,00	0,00	8,11	100
2001	22,45	4,08	0,00	55,10	0,00	0,00	4,08	4,08	10,20	100
2002	14,29	2,38	0,00	57,14	0,00	0,00	2,38	0,00	23,81	100
2003	13,89	5,56	0,00	75,00	0,00	0,00	0,00	0,00	5,56	100
2004	32,14	0,00	0,00	39,29	0,00	0,00	0,00	0,00	28,57	100
2005	41,67	0,00	0,00	50,00	0,00	0,00	0,00	0,00	8,33	100
2006	43,48	13,04	0,00	39,13	4,35	0,00	0,00	0,00	0,00	100
2007	23,53	5,88	0,00	35,29	0,00	0,00	0,00	0,00	35,29	100
2008	60,00	0,00	0,00	30,00	0,00	0,00	0,00	0,00	10,00	100
2009	22,22	11,11	0,00	11,11	0,00	0,00	0,00	0,00	55,56	100
2010	0,00	42,86	0,00	42,86	0,00	0,00	0,00	0,00	14,29	100
2011	33,33	0,00	0,00	16,67	0,00	0,00	0,00	0,00	50,00	100
2012	36,36	9,09	0,00	0,00	0,00	0,00	0,00	0,00	54,55	100
2013	33,33	11,11	0,00	11,11	0,00	0,00	0,00	0,00	44,44	100
2014	40,00	0,00	0,00	0,00	0,00	0,00	0,00	0,00	60,00	100
Acumulado	15,15	5,67	0,97	66,37	1,46	0,32	1,38	0,24	8,43	100

Notas: Hetero: heterosexual; HSH: hombres que practican sexo con hombres; PID: personas que se inyectan drogas.
Hemoder: receptor de hemoderivados; Transf.: receptor de transfusiones.

Figura 13. Sida en Extremadura. Evolución de la incidencia anual. Categorías de transmisión por año de diagnóstico. Porcentajes sobre total de casos de cada año.



Por género y categoría de transmisión, tanto en hombres como en mujeres se sigue la tónica general, si bien en mujeres gana relevancia la categoría Heterosexual en detrimento de la categoría PID (tabla 35).

Por edad al diagnóstico, la categoría de transmisión PID es más frecuente en todas las edades excepto en los menores de 15 años, donde lo es la categoría madre-hijo y en los mayores de 49 años donde lo son las relaciones sexuales, tanto hetero como homosexuales (tablas 36 y 37).

Tabla 35. Sida en Extremadura. Casos acumulados. Categoría de transmisión por sexo. Casos y porcentaje sobre el total de cada sexo.

Categoría de transmisión	Casos			Porcentajes		
	Hombres	Mujeres	Ambos	Hombres	Mujeres	Ambos
Heterosexual	129	58	187	12,87	25,00	15,15
HSH	70	0	70	6,99	0,00	5,67
HSH/PID	12	0	12	1,20	0,00	0,97
PID	690	129	819	68,86	55,60	66,37
Madre-hijo	6	11	17	0,60	4,74	1,38
Receptor hemoderivados	13	5	18	1,30	2,16	1,46
Receptores de transfusiones	3	1	4	0,30	0,43	0,32
Otro	3	0	3	0,30	0,00	0,24
No consta	76	28	104	7,58	12,07	8,43
Total	1.002	232	1.234	100	100	100

Notas: HSH: hombres que practican sexo con hombres; PID: personas que se inyectan drogas.

Tabla 36. Sida en Extremadura. Casos acumulados.
Categoría de transmisión por grupo de edad al diagnóstico. Número absoluto de casos.

Grupos de edad	Heterosexual	HSH	HSH/PID	PID	Hemoder.	Transf.	Madre-hijo	Otro	No consta	Total
0-14	0	0	0	1	1	0	17	0	1	20
15-19	0	0	0	4	2	1	0	0	2	9
20-24	8	0	0	69	3	0	0	0	2	82
25-29	27	13	5	229	2	0	0	1	9	286
30-34	35	9	4	242	4	0	0	2	25	321
35-39	35	20	2	189	2	0	0	0	19	267
40-44	26	9	0	52	2	0	0	0	15	104
45-49	23	9	0	22	1	1	0	0	13	69
50 y mas	33	9	1	8	1	2	0	0	18	72
No consta	0	1	0	3	0	0	0	0	0	4
Total	187	70	12	819	18	4	17	3	104	1.234

Notas: HSH: hombres que practican sexo con hombres; PID: personas que se inyectan drogas. Hemoder: receptor de hemoderivados; Transf.: receptor de transfusiones.
Cabe reseñar el caso diagnosticado con 14 años y 9 meses de edad, con categoría de transmisión PID.

Tabla 37. Sida en Extremadura. Casos acumulados.
Categoría de transmisión por grupo de edad al diagnóstico. Porcentajes sobre el total de cada grupo de edad.

Grupos de edad	Heterosexual	HSH	HSH/PID	PID	Hemoder.	Transf.	Madre-hijo	Otro	No consta
0-14	0,00	0,00	0,00	5,00	5,00	0,00	85,00	0,00	5,00
15-19	0,00	0,00	0,00	44,44	22,22	11,11	0,00	0,00	22,22
20-24	9,76	0,00	0,00	84,15	3,66	0,00	0,00	0,00	2,44
25-29	9,44	4,55	1,75	80,07	0,70	0,00	0,00	0,35	3,15
30-34	10,90	2,80	1,25	75,39	1,25	0,00	0,00	0,62	7,79
35-39	13,11	7,49	0,75	70,79	0,75	0,00	0,00	0,00	7,12
40-44	25,00	8,65	0,00	50,00	1,92	0,00	0,00	0,00	14,42
45-49	33,33	13,04	0,00	31,88	1,45	1,45	0,00	0,00	18,84
50 y mas	45,83	12,50	1,39	11,11	1,39	2,78	0,00	0,00	25,00
No consta	0,00	25,00	0,00	75,00	0,00	0,00	0,00	0,00	0,00
Total	15,15	5,67	0,97	66,37	1,46	0,32	1,38	0,24	8,43

Notas: HSH: hombres que practican sexo con hombres; PID: personas que se inyectan drogas. Hemoder: receptor de hemoderivados; Transf.: receptor de transfusiones.

4.2.5. – Enfermedades indicativas de sida.

En el total de casos acumulados de todas las edades, la más frecuente enfermedad indicativa de sida, y motivo de diagnóstico en general, es la tuberculosis, tanto en su forma extrapulmonar o diseminada como en la pulmonar, y la neumonía por *Pneumocystis carinii*, seguida de la candidiasis esofágica (figura 14).

Por géneros, en varones y mujeres siguen siendo las mismas enfermedades las más frecuentes (tabla 38).

En los cinco casos diagnosticados en 2014, las enfermedades indicativas han sido: “Candidiasis esofágica”, “Candidiasis traqueal, bronquial o pulmonar”, “Criptosporidiasis con diarrea más de un mes” y “Neumonía por *Pneumocystis carinii*” y “Síndrome caquéctico por VIH”.

En edad pediátrica (menores de 15 años de edad), también la enfermedad indicativa más frecuente es la “Neumonía por *Pneumocystis carinii*” y el “Síndrome caquéctico por VIH” (tabla 39).

Figura 14. Sida en Extremadura. Evolución de la incidencia anual. Enfermedades indicativas por año de diagnóstico. Número de casos por año.

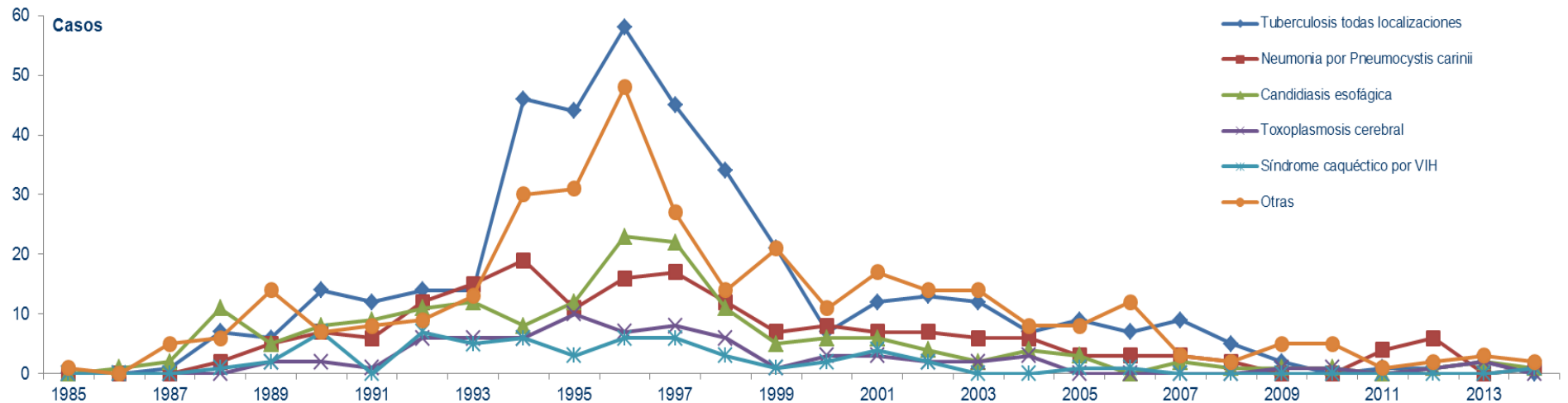


Tabla 38. Sida en Extremadura. Casos acumulados en todas las edades.
Enfermedad indicativa de sida por sexo, de más a menos frecuente. Número de casos y porcentaje sobre el total de cada sexo.

Enfermedad indicativa	Casos			Porcentajes		
	Hombres	Mujeres	Ambos	Hombres	Mujeres	Ambos
Tuberculosis extrapulmonar o diseminada	182	25	207	18,16	10,78	16,77
Tuberculosis pulmonar	163	33	196	16,27	14,22	15,88
Neumonía por <i>Pneumocystis carinii</i>	152	33	185	15,17	14,22	14,99
Candidiasis esofágica	138	36	174	13,77	15,52	14,10
Toxoplasmosis cerebral	65	8	73	6,49	3,45	5,92
Síndrome caquético por VIH	47	11	58	4,69	4,74	4,70
Neumonía bacteriana recurrente	40	8	48	3,99	3,45	3,89
Encefalopatía por VIH	31	5	36	3,09	2,16	2,92
Criptococosis extrapulmonar	25	7	32	2,50	3,02	2,59
Herpes simple mucocutáneo crónico	17	13	30	1,70	5,60	2,43
Criptosporidiasis con diarrea más de un mes	21	7	28	2,10	3,02	2,27
Leucoencefalopatía multifocal progresiva	25	3	28	2,50	1,29	2,27
Linfoma no-Hodgkin	26	4	30	2,59	1,72	2,43
Sarcoma de Kaposi	20	4	24	2,00	1,72	1,94
Retinitis por citomegalovirus	16	5	21	1,60	2,16	1,70
Enfermedad por citomegalovirus	6	7	13	0,60	3,02	1,05
Complejo <i>M. avium</i> ó <i>M. Kansasii</i>	9	3	12	0,90	1,29	0,97
Cáncer invasivo de cuello uterino	0	11	11	0,00	4,74	0,89
Candidiasis traqueal, bronquial o pulmonar	3	4	7	0,30	1,72	0,57
Septicemia por Salmonella	5	1	6	0,50	0,43	0,49
Mycobacterium de otras especies, extrapulmonar	3	2	5	0,30	0,86	0,41
Isosporidiasis con diarrea	4	0	4	0,40	0,00	0,32
Múltiples infecciones bacterianas recurrentes	1	2	3	0,10	0,86	0,24
Linfoma primario de cerebro	2	0	2	0,20	0,00	0,16
Herpes simple bronquial, pulmonar o esofágico	1	0	1	0,10	0,00	0,08
Todas las enfermedades	1.002	232	1.234	100	100	100

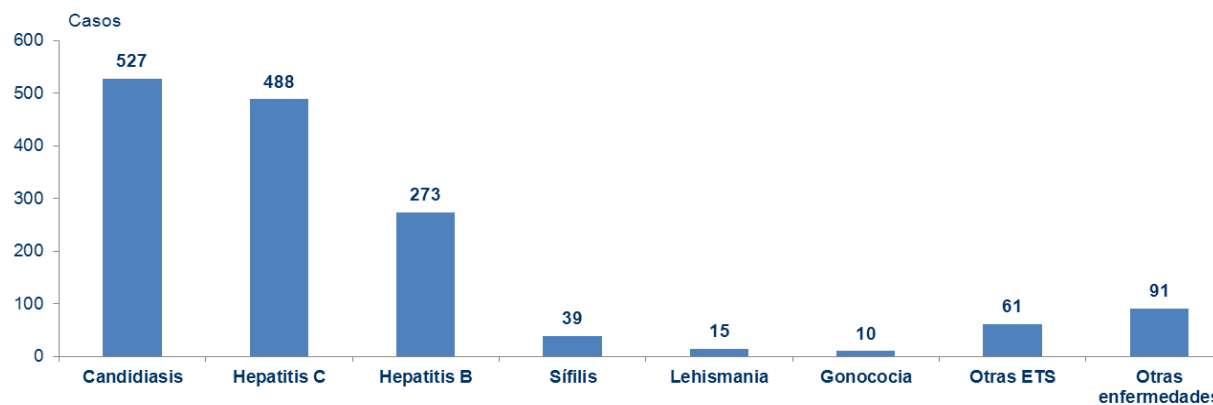
Tabla 39. Sida en Extremadura. Casos acumulados en edad pediátrica (menores de 15 años). Enfermedad indicativa de Sida, de más a menos frecuente, por sexos. Casos y porcentajes sobre el total de cada sexo.

Enfermedad indicativa	Casos			Porcentajes		
	Niños	Niñas	Ambos	Niños	Niñas	Ambos
Neumonía por <i>Pneumocystis carinii</i>	4	1	5	50,00	8,33	25,00
Síndrome caquético por VIH	3	2	5	37,50	16,67	25,00
Múltiples infecciones bacterianas recurrentes	1	2	3	12,50	16,67	15,00
Candidiasis traqueal, bronquial o pulmonar	0	2	2	0,00	16,67	10,00
Candidiasis esofágica	0	1	1	0,00	8,33	5,00
Complejo <i>M. avium</i> ó <i>M. Kansasii</i>	0	1	1	0,00	8,33	5,00
Encefalopatía por VIH	0	1	1	0,00	8,33	5,00
Enfermedad por citomegalovirus	0	1	1	0,00	8,33	5,00
Retinitis por citomegalovirus	0	1	1	0,00	8,33	5,00
Todas las enfermedades	8	12	20	100	100	100

4.2.6. – Enfermedades asociadas.

La enfermedad asociada más frecuente es la candidiasis, seguida de las hepatitis víricas tipo C y B (figura 15).

Figura 15. Sida en Extremadura. Casos acumulados en todas las edades. Número de casos con enfermedad asociada.



4.2.- Incidentes en 2014. Características de los casos

El número de casos diagnosticados de Sida en Extremadura durante 2014 fue de cinco, lo que supone una tasa de incidencia acumulada anual de 0,45 casos por cien mil habitantes (tabla 40).

Según la provincia de residencia, 4 residían en la provincia de Badajoz, y uno en la de Cáceres, lo que supone unas tasas de incidencia de 0,58 y 0,24 casos por cien mil habitantes respectivamente (tabla 40).

Según el sexo, la gran mayoría eran hombres, 4 casos lo que supone el 80% del total, frente a sólo una mujer, el 20%; representando unas tasas de incidencia acumulada anual de 0,73 y 0,18 respectivamente (tabla 40).

Según la edad al diagnóstico, no hubo ningún caso menor de 35 años, y la mayor parte tenían 50 o más años; la única mujer pertenecía al grupo de 35-39 años (tabla 41).

Tabla 40. Sida en Extremadura. Casos incidentes en 2014.
Provincia de residencia por sexo. Casos, porcentajes sobre total de cada provincia y tasas por cien mil habitantes.

Provincia	Casos			Porcentaje			Tasa		
	Hombres	Mujeres	Ambos	Hombres	Mujeres	Ambos	Hombres	Mujeres	Ambos
Badajoz	3	1	4	75,0	25,0	100	0,88	0,29	0,58
Cáceres	1	0	1	100	0,0	100	0,49	0,00	0,24
Extremadura	4	1	5	80,0	20,0	100	0,73	0,18	0,45

Tabla 41. Sida en Extremadura. Casos incidentes en 2014.
Edad al diagnóstico por sexo. Casos, porcentajes sobre total cada sexo y tasas por cien mil habitantes.

Grupo de edad	Casos			Porcentaje			Tasa		
	Hombres	Mujeres	Ambos	Hombres	Mujeres	Ambos	Hombres	Mujeres	Ambos
< 35 años	0	0	0	0,0	0,0	0,0	0,00	0,00	0,00
35-39 Años	0	1	1	0,0	100	20,0	0,00	2,52	1,24
40-44 Años	1	0	1	25,0	0,0	20,0	2,36	0,00	1,20
45-49	0	0	0	0,0	0,0	0,0	0,00	0,00	0,00
50 y mas	3	0	3	75,0	0,0	60,0	1,32	0,00	0,60
Total	4	1	5	100	100	100	0,73	0,18	0,45

Según la categoría de transmisión, en tres casos no consta este dato, en los otros dos casos figura como “heterosexual” siendo ambos casos hombres (tabla 42).

Según la enfermedad indicativa, dos casos presentaban candidiasis de diferente localización, un caso “Criptosporidiasis con diarrea más de un mes”, otro caso “Neumonía por *Pneumocystis carinii*” y el quinto caso “Síndrome caquético por VIH” (tabla 43).

Tabla 42. Sida en Extremadura. Casos incidentes en 2014.
Categoría de transmisión por sexo. Casos, porcentajes sobre total de cada sexo y tasas por cien mil habitantes.

Categoría	Casos			Porcentaje			Tasa		
	Hombres	Mujeres	Ambos	Hombres	Mujeres	Ambos	Hombres	Mujeres	Ambos
Heterosexual	2	0	2	50,0	0,0	40,0	0,37	0,00	0,18
No consta	2	1	3	50,0	100,0	60,0	0,37	0,18	0,27
Total	4	1	5	100	100	100	0,73	0,18	0,45

Tabla 43. Sida en Extremadura. Casos incidentes en 2014.
Enfermedad indicativa por sexo. Casos, porcentajes sobre total de cada sexo y tasas por cien mil habitantes.

Enfermedad	Casos			Porcentaje			Tasa		
	Hombres	Mujeres	Ambos	Hombres	Mujeres	Ambos	Hombres	Mujeres	Ambos
Candidiasis traqueal, bronquial o pulmonar	1	0	1	25,0	0,0	20,0	0,18	0,00	0,09
Candidiasis esofágica	0	1	1	0,0	100,0	20,0	0,00	0,18	0,09
Criptosporidiasis con diarrea más de un mes	1	0	1	25,0	0,0	20,0	0,18	0,00	0,09
Neumonía por <i>Pneumocystis carinii</i>	1	0	1	25,0	0,0	20,0	0,18	0,00	0,09
Síndrome caquético por VIH	1	0	1	25,0	0,0	20,0	0,18	0,00	0,09
Todas las enfermedades	4	1	5	100	100	100	0,73	0,18	0,45

4.3. – Mortalidad y letalidad.

Hasta el 31 de diciembre de 2014, en el registro de casos de Sida consta un total de 583 fallecimientos, lo que supone una tasa acumulada de letalidad de 48,60 % (tabla 44).

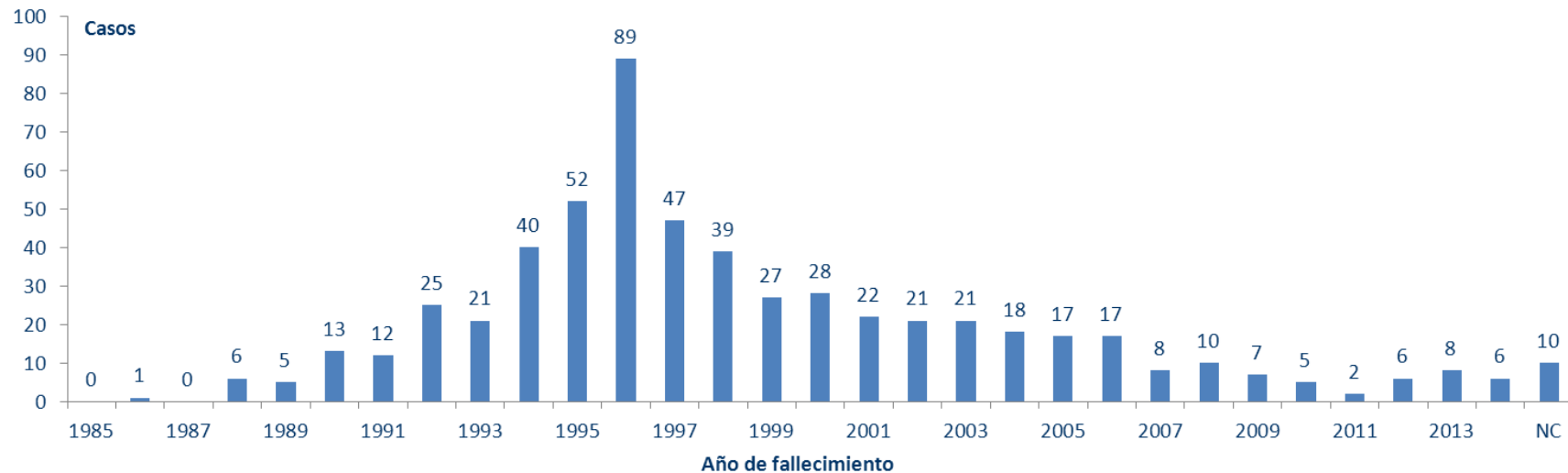
La mortalidad es superior en hombres que en mujeres (tabla 44).

La mortalidad anual presenta una tendencia descendente desde 1996, momento en que tuvo su máximo valor (figura 16).

Tabla 44. Sida en Extremadura. Casos acumulados. Mortalidad. Número de fallecidos y letalidad en porcentaje.

Sexo	Fallecidos	No fallecidos	No consta	Total casos	Letalidad (%)
Hombre	487	481	34	1.002	48,60
Mujer	96	127	9	232	41,38
Ambos	583	608	43	1.234	47,24

Figura 16. Sida en Extremadura. Evolución de la mortalidad anual. Número de fallecidos por año de defunción.



4.4.- Prevalencia a 31 de diciembre de 2014.

Como se ha indicado en el punto anterior, de los 1.234 casos registrados desde 1985, se tiene constancia del fallecimiento de 583 casos hasta el hasta el 31 de diciembre de 2014, por lo que los casos prevalentes a esa fecha eran 651 (tablas 45 a 47). La mayor parte residen en Extremadura y mayoritariamente en la provincia de Badajoz (tabla 45).

La mayoría de los casos son hombres, con un índice de masculinidad de 3,75 (tablas 45 y 46). Las tasas de prevalencia a 31 de diciembre de 2014 era de 94,39 casos por cien mil hombres, 24,55 casos por cien mil mujeres y 59,20 casos por cien mil habitantes (tabla 46), esta prevalencia ha ido aumentando a lo largo de la serie histórica, revelando un aumento de la supervivencia de los casos (tabla 47)

**Tabla 45. Sida en Extremadura. Prevalencia a 31 de diciembre de 2014.
Lugar de residencia habitual por sexo. Casos y porcentajes sobre total cada sexo.**

Residencia	Casos			Porcentaje		
	Hombres	Mujeres	Ambos	Hombres	Mujeres	Ambos
Provincia de Badajoz	318	79	397	61,75	58,09	60,98
Provincia de Cáceres	159	50	209	30,87	36,76	32,10
Extremadura pero No consta provincia	8	4	12	1,55	2,94	1,84
Total Extremadura	485	133	618	94,17	97,79	94,93
Otras CC.AA	29	2	31	5,63	1,47	4,76
No consta CA.	1	1	2	0,19	0,74	0,31
Total casos	515	136	651	100	100	100

**Tabla 46. Sida en Extremadura. Prevalencia a 31 de diciembre de 2014.
Casos y tasa por cien mil habitantes por sexo. Se incluye residentes habituales fuera de Extremadura.**

Prevalencia total	Hombres	Mujeres	Ambos
Casos a 31 dic. 2014	515	136	651
Tasa por cien mil	94,39	24,55	59,20

**Tabla 47. Sida en Extremadura. Evolución histórica de la prevalencia.
Casos por año de diagnóstico, fallecidos y casos y tasa de prevalencia a 31 de diciembre de cada año.**

Año	Incidentes	Fallecidos	Prevalentes a 31-dic.	Tasa prevalencia (*)
1985	1	0	1	0,09
1986	1	1	1	0,09
1987	8	0	9	0,85
1988	27	6	30	2,83
1989	34	5	59	5,56
1990	45	13	91	8,57
1991	36	12	115	10,83
1992	59	25	149	13,99
1993	65	21	193	18,12
1994	115	40	268	25,25
1995	111	52	327	30,97
1996	158	89	396	37,45
1997	125	47	474	44,96
1998	80	39	515	48,74
1999	56	27	544	51,30
2000	37	28	553	52,16
2001	49	22	580	54,77
2002	42	21	601	56,75
2003	36	21	616	58,01
2004	28	18	626	58,78
2005	24	17	633	59,05
2006	23	17	639	59,65
2007	17	8	648	60,00
2008	10	10	648	59,67
2009	9	7	650	59,51
2010	7	5	652	59,61
2011	6	2	656	59,85
2012	11	6	661	60,37
2013	9	8	662	60,51
2014	5	6	661	60,66
No consta		10		
Acumulado	1.234	583	651	59,20

(*) Prevalencia estimada a 31 de diciembre según fallecidos cada año. No se tienen en cuenta los 10 fallecidos en los que se desconoce el año de defunción.

La mitad de los casos prevalentes son mayores de 50 años, la mayoría tienen más de 40 años y apenas un 3 % tiene menos de 35 años, siendo más jóvenes las mujeres (tabla 48).

Las mayores tasas de prevalencia se presentan en el grupo de edad de 45-49 años en ambos sexos y, muy especialmente, en hombres. Tanto en hombres como mujeres y en ambos sexos en conjunto, las mayores tasas se dan a partir de los 40 años de edad (tabla 48).

**Tabla 48. Sida en Extremadura. Prevalencia a 31 de diciembre de 2014..
Casos, porcentajes y tasas por cien mil habitantes, por grupos de edad y sexo.**

Grupo de edad	Casos			Porcentajes			Tasas		
	Hombres	Mujeres	Ambos	Hombres	Mujeres	Ambos	Hombres	Mujeres	Ambos
< 20 años	1	3	4	0,19	2,21	0,61	0,92	2,91	1,89
20-24	5	5	10	0,97	3,68	1,54	14,78	15,49	15,13
25-29	1	0	1	0,19	0,00	0,15	2,79	0,00	1,45
30-34	4	1	5	0,78	0,74	0,77	10,32	2,73	6,63
35-39	18	8	26	3,50	5,88	3,99	43,71	20,16	32,16
40-44	54	25	79	10,49	18,38	12,14	127,21	61,05	94,72
45-49	159	34	193	30,87	25,00	29,65	356,84	78,08	219,06
50 y mas	270	60	330	52,43	44,12	50,69	134,92	26,73	77,73
No consta	3	0	3	0,58	0,00	0,46			
Total	515	136	651	100	100	100	94,39	24,55	59,20

5.- Conclusiones.

La incidencia de la infección por VIH muestra una línea ascendente en los últimos años, sobre todo en los hombres. El patrón epidemiológico de las nuevas infecciones por VIH es muy similar al del Sida en cuanto a género y edad. Difiere de forma importante en la categoría de transmisión más frecuente, siendo esta en las nuevas infecciones por VIH la “conducta sexual”, siendo de destacar la tendencia ascendente en los últimos años del número de casos en varones en la categoría de “heterosexual”, así como la edad relativamente temprana de aparición.

Es preocupante el porcentaje de los casos nuevos diagnosticados que debutan directamente como caso de Sida, que después de una baja a partir de 2010 está experimentando un aumento en los dos últimos años, lo que sugiere la necesidad de hacer llegar a la población a riesgo la importancia del diagnóstico precoz.

Además, este dato sugiere que tenemos una cierta bolsa de población potencialmente infectante que desconoce su estado de infección y por tanto constituye un problema importante de salud pública.

La mayor parte de los casos prevalentes se concentra en las edades medias de la vida.

La incidencia de Sida en nuestra Comunidad Autónoma ha disminuido considerablemente desde el año 1996. Así mismo, la mortalidad y letalidad presentan una tendencia a la baja, lo que se traduce en una tendencia al aumento de la prevalencia, sin duda como consecuencia en la mejora de los resultados de los tratamientos.

El patrón epidemiológico de los casos prevalentes (acumulados) no ha variado mucho en estos años: la población afectada sigue siendo joven; las mujeres enferman en edades más tempranas que los hombres; sigue siendo la categoría de transmisión más frecuente la conducta sexual y usuarios por drogas inyectadas; la tuberculosis continúa siendo la enfermedad indicativa de sida más frecuente en todas las edades, específicamente sus formas extrapulmonar o diseminada en edades adultas, y la neumonía por *Pneumocystis carini* en edad pediátrica; y como enfermedades asociadas al Sida las más frecuentes son la candidiasis y la hepatitis C, dos enfermedades muy relacionadas con las dos principales categorías de transmisión.

Si está cambiando el patrón de los casos incidentes, tendiendo a ser estos de mayor edad y a igualarse las tasas de incidencia en ambos sexos, así como a tomar más importancia como enfermedad indicativa la candidiasis en detrimento de la tuberculosis.



JUNTA DE EXTREMADURA
Consejería de Sanidad y Políticas Sociales